

UNIVERSIDAD PRIVADA ANTONOR ORREGO

FACULTAD DE MEDICINA HUMANA

ESCUELA PROFESIONAL DE PSICOLOGÍA



**TESIS PARA OPTAR EL TÍTULO PROFESIONAL DE
LICENCIADA EN PSICOLOGÍA**

**DEPENDENCIA EMOCIONAL EN ESTUDIANTES
UNIVERSITARIOS HIJOS ÚNICOS Y NO ÚNICOS, HACIA SUS
PAREJAS, PIURA 2018.**

AUTORA: CONCEPCIÓN MARÍA BELÉN COLOMA ANTÓN

ASESORA: YESLUI MARCOS SALAZAR

PIURA – PERÚ

2018

**“Dependencia emocional en estudiantes universitarios hijos únicos y no
únicos, hacia sus parejas, Piura 2018”.**

Presentación

Estimados miembros del jurado:

Ante usted presento, la tesis titulada “dependencia emocional en estudiantes universitarios hijos únicos y no únicos, hacia sus parejas, Piura 2018”; la cual me permitirá obtener el título profesional de Psicóloga. Someto a vuestro criterio profesional la evaluación de la presente investigación.

Someto a su criterio profesional la evaluación de la presente investigación, esperando cumplir con los requerimientos de aprobación, agradezco por anticipado las sugerencias y apreciaciones que se brinden a esta investigación.

Br. Concepción María Belén Coloma Antón

Dedicatoria

Ante todo, le doy gracias a Dios
todo poderoso, por permitirme llegar a
culminar mis estudios superiores, así
también darme la fuerza y perseverancia
que me impulsa día a día lograr mis metas
planteadas en esta carrera profesional que
elegí.

A mis padres por siempre brindarme
su apoyo incondicional, por toda la
confianza que han depositado en mí y
sobre todo por enseñarme que todo se
logra con esfuerzo, sacrificio y buenos
valores.

Agradecimientos

A Dios y a la vida, por permitirme la dicha de culminar mi profesión y corresponder satisfactoriamente todo el sacrificio e inversión que han hechos mis padres en mi educación.

A las autoridades de una universidad de Piura, quienes me permitieron el acceso para poder aplicar el instrumento en los alumnos; a cada uno de los estudiantes por querer colaborar en la realización de esta investigación de “Dependencia Emocional”, participando amablemente.

A todos los docentes, quienes impartieron su valioso conocimiento y experiencias en mi formación profesional, pero sobre todo resaltando el desempeño profesional en el camino de la ética y los valores.

Gracias a todas las personas que compartieron conmigo esta ilusión, los cuales han sido parte de esta meta que hoy alcanzo con su apoyo y ayuda constante en este vasto camino profesional que recién comienza.

¡Gracias!

Índice de contenido

Presentación	IV
Dedicatoria.....	IV
Agradecimientos	V
Índice de tablas.....	VIIIIX
Índice de figuras.....	X
Resumen	XI
Abstract.....	XIII
1.1 El problema	12
1.1.1 Delimitación del problema.....	12
1.1.2 Formulación del problema	15
1.1.3 Justificación del estudio	15
1.1.4 Limitaciones	16
1.2 Objetivos	17
1.2.1. Objetivo General.....	17
1.3 Hipótesis	17
1.4 Variables e indicadores	18
1.5 Diseño de ejecución.....	19
1.6 Población y muestra	20
1.5.1 Población.....	20
1.5.2 Muestra	21

1.6	Técnicas e instrumentos de recolección de datos	22
1.7	Procedimientos de recolección de datos	24
1.8	Análisis estadístico	25
2.1	Antecedentes	26
2.3	Marco teórico	31
2.4	Marco conceptual	42
3.1	Resultados	43
4.1	Análisis de resultados	60
6.1	Referencias	65
6.2	Anexos	71

Índice de tablas

TABLA DE LA MUESTRA

Páginas

Tabla N°01: Distribución de la muestra de los estudiantes de una universidad de Piura	22
--	----

TABLA DE CONFIABILIDAD DEL INSTRUMENTO

Tabla N°02: Índice de confiabilidad del cuestionario de dependencia emocional CDE, en universitarios de la ciudad de Trujillo-2013.....	26
--	----

TABLAS RESULTADOS

Tabla N°03: Comparar si existen diferencias significativas en el nivel de Dependencia Emocional en estudiantes universitarios hijos únicos y no únicos hacia sus pareja, Piura 2018.....	43
---	----

Tabla N°04: Determinación del nivel Ansiedad de separación en estudiantes universitarios hijos únicos y no únicos hacia sus parejas, Piura 2018.....	44
---	----

Tabla N°05: Determinación del nivel en la dimensión de Expresión afectiva en estudiantes universitarios hijos únicos y no únicos hacia sus parejas, Piura 2018.....	46
--	----

Tabla N°06: Determinación del nivel en la dimensión de Modificación de planes en estudiantes universitarios hijos únicos y no únicos hacia sus pareja, Piura 2018.....	48
---	----

Tabla N°07: Determinación del nivel en la dimensión de Miedo a la soledad en	
---	--

estudiantes universitarios hijos únicos y no únicos hacia sus parejas, Piura
2018.....50

Tabla N°08: Determinación del nivel en la dimensión de Expresión límite en
estudiantes universitarios hijos únicos y no únicos hacia sus parejas, Piura
2018.....52

Tabla N°09: Determinación del nivel en la dimensión de Búsqueda de atención en
estudiantes universitarios hijos únicos y no únicos hacia sus parejas, Piura
2018.....54

Índice de figuras

Figura N°01: Comparación del nivel de Dependencia Emocional en estudiantes universitarios hijos únicos y no únicos, hacia sus parejas, Piura2018.....	45
Figura N°02: Determinación del nivel en la dimensión de Ansiedad de separación en estudiantes universitarios hijos únicos y no únicos, hacia sus pareja, Piura 2018.....	47
Figura N°03: Determinación del nivel en la dimensión de Expresión afectiva en estudiantes universitarios hijos únicos y no únicos hacia la pareja, Piura 2018.....	49
Figura N°04: Determinación del nivel en la dimensión de Modificación de planes en estudiantes universitarios hijos únicos y no únicos hacia sus parejas, Piura 2018.....	51
Figura N°05: Determinación del nivel en la dimensión de Miedo a la soledad en estudiantes universitarios hijos únicos y no únicos hacia sus parejas, Piura 2018.....	53
Figura N°06: Determinación del nivel en la dimensión de Expresión limite en estudiantes universitarios hijos únicos y no únicos hacia sus parejas, Piura 2018.....	55
Figura N°07: Determinación del nivel en la dimensión de Búsqueda de atención en estudiantes universitarios hijos únicos y no únicos hacia sus parejas, Piura 2018.....	57

Resumen

Esta investigación tuvo como finalidad comparar la diferencia significativa en el nivel de dependencia emocional en estudiantes universitarios hijos únicos y no únicos, hacia sus parejas, Piura, 2018. Es sustantiva de tipo descriptivo comparativa, cuenta con una muestra constituida por 361 estudiantes, de los cuales 113 son hijos no únicos y 248 son hijos únicos de todas las facultades de una universidad privada de Piura; el instrumento que se utilizó es el cuestionario de Dependencia Emocional de Lemos & Londoño, adaptado por Edmundo Arévalo Luna (2013), el cual evalúa en base a una escala general y a seis factores, son los siguientes : ansiedad de separación, expresión afectiva, modificación de planes, miedo a la soledad, expresión límite y búsqueda de atención, compuesta por 36 ítems. Finalmente se concluye que se encuentra una diferencia significativa de 0.000 entre ambas muestras referentes a la variable mencionada.

Palabras clave: dependencia emocional, hijos únicos, hijos no únicos.

Abstract

The present investigation has as purpose analyze if there are significant differences

In the Emotional dependence on the couple in university students, unique and not unique sons in Piura, 2018. It is a substantive descriptive comparative type, which is constituted by 361 students, of which 113 are children not only and 248 are children of all the faculties of the Antenor Orrego-Piura Private University, the instrument that is used for the questionnaire of Emotional Dependency of Lemos and Londoño, adapted by Edmundo Arévalo Luna (2013), the quality Constituye and evaluates based on the general scale and 6 factors which are: Anxiety of separation, affective expression, Modification of plans, Fear of loneliness, limited expression and attention seeking, which is composed of 36 items. Finally, it is concluded highlighting the differences between children and people in the variable of emotional dependence.

Keywords: Emotional dependence, only children, non-unique children.

Capítulo I: Marco Metodológico

1.1 El problema

1.1.1 Delimitación del problema

Los seres humanos somos sociales por naturaleza, es por ello que es una necesidad entretener lazos con otros individuos según el tipo de relaciones que mantenga con su entorno, lo cual influirá en el equilibrio emocional, pues de esto dependerá el bienestar o infelicidad que experimente en la vida, tanto en las relaciones de familiares, amicales, laborales y principalmente en los vínculos afectivos de tipo amoroso (Oriza, 2014).

Refiriéndonos específicamente a las relaciones amorosas en mención a la palabra “amor de pareja”, Scott (2007) lo define como: *“la extensión voluntaria de los límites propios, cuya finalidad es estimular el desarrollo integral, ya sea de otra persona o de uno mismo, principalmente este sentimiento se caracteriza por la libertad de elección de ambas, puesto que dos personas siendo capaces de vivir la una sin la otra se eligen para estar juntas”*.

Pero ¿Qué pasa cuando la relación se inmiscuye en una dinámica disfuncional?, incurriendo en las conocidas relaciones tóxicas donde se presentan conductas de agresión física y psicológica, así como también dificultades para solucionar conflictos, falta de comunicación asertiva, celos, infidelidad, falta de respeto y constantes altercados por ausencia de demostraciones de afecto, trayendo como consecuencias cohibición del crecimiento individual, inhibición de la expresión psicoafectiva, y afectando así las emociones, conductas y cogniciones de las personas que forman parte de la relación, generando en la víctima un sentimiento de tristeza, vergüenza y dolor; esta situación se agrava aún más cuando la víctima obtiene mayores costos que recompensas, puesto que son muy breves los momentos gratos y es mayor el número de conflictos por causa de disfunciones afectivas. (Salazar, 2013).

Urbiola. (2017), considera que dentro de las “Relaciones tóxicas”, se encuentran la Dependencia Emocional, en la cual muchas veces los individuos justifican el sufrimiento afectivo con el amor incondicional hacia la pareja, por lo cual terminan inmiscuidos en una relación negativa que los contraría, complica la vida y terminan haciendo todo por la pareja, sometiéndose en un gran desgaste emocional por sostener “solos” la relación, debilitándose física y psicológicamente.

Es por esto por lo que Castello. (2005), expone la dependencia emocional como aquella necesidad excesiva de índole afectivo que siente un individuo hacia su pareja, siendo estas conductas repetitivas a lo largo de su vida. Esta realidad coincide con la realidad española, en jóvenes que se encuentran entre los 16 y 31 años; donde el 49.3% arroja “dependencia emocional”, sin embargo, el 8.6% se ubica en el grado de “dependencia emocional con más severidad”; según el Instituto de sexología y psicología de Andalucía, 2020.

La realidad en América es impresionante, puesto que en el país de México 3 de cada 10 jóvenes equivalente al 39%, cuyas edades oscilan entre 15 y 24 años, se encuentran en relaciones tóxicas, según el Centro regional de investigaciones multidisciplinarias en el año 2018. Es importante resaltar que la situación en nuestra región de América Latina es alarmante específicamente en países colindantes con el Perú, como lo es Colombia y Chile; en el primer país según el Instituto Nacional De Medicina Legal y Ciencia Forense, durante los meses de enero y julio del 2018 hubo 4572 casos de violencia en pareja, según la intendenta Marly Bernate líder de la estrategia integral de protección de la policía señala que las causas son por dependencias económicas, dependencia emocional y relaciones tóxicas. Por otra parte, en Chile en el año 2019, según el Instituto Nacional de la Juventud (INJUV,2020), evidencia cifras del 64% de relaciones tóxicas en adolescentes y jóvenes entre los 14 y 29 años, de los cuales solo 2811 fueron atendidos. En el Perú no estamos lejanos a este preocupante escenario puesto que según el Ministerio de Salud (MINSA, 2019) “los jóvenes están más involucrados en relaciones tóxicas, en la cuales hay dependencia emocional y control excesivo”, reflejándose en el ascenso de las cifras, con un 67.4%.

Es importante resaltar un aspecto que influye en la manifestación de la dependencia emocional en las futuras relaciones de una persona, correspondiente al papel transcendental que juega la familia. Las demostraciones de afecto que se le proporcionan al individuo desde el momento de su nacimiento en adelante contribuirán para edificar las representaciones sobre uno mismo y de los demás, así como también, será determinante para las relaciones interpersonales afectivas que se establecerán en el futuro; así lo menciona Bowlby (como se citó en Castello, 2005).

El origen de la dependencia emocional está ligado al tipo de apego ansioso que se tuvo en la infancia, según la investigación de Villa Moral y Valle (2017), encontraron ausencia de soporte emocional estable, con mayor presencia en aquellas familias “amplias”, donde los padres deben repartir sus atenciones y mensajes emocionales entre varios hijos, dificultándose aún más con la interferencia de diversas actividades y responsabilidades que limitan aún más su tiempo, cayendo en lo que podría denominarse un refuerzo irregular, caótico y oscilante. (Villa, 2017).

Por todo lo mencionado anteriormente es importante estudiar la dependencia emocional en hijos únicos y no únicos.

Cajo (2013 citado por Guerra y Mego 2011) nos dicen que los efectos de la dependencia emocional en estudiantes universitarios son: rendimiento académico por debajo de lo esperado, desánimo, desgano, falta de motivación, depresión, baja autoestima, retraimiento, y si estas personas no tienen la ayuda necesaria suelen llegar a atentar contra su integridad física.

Por otro lado, los efectos de las relaciones de pareja disfuncionales a causa de la dependencia emocional, pueden ser: asumir un rol sumiso o subordinado, ver a la persona como el centro de su vida, centrarse tanto en la otra persona hasta llegar al punto de hacer todo lo posible por retenerla, sin importar el desinterés del otro, la falta de afecto, o incluso la violencia física o psicológica que se puede llegar a ejercer, Castello (como se citó en Frisancho y Quiroz, 2015)

Cada vez más investigadores se interesan en estudiar la Dependencia Emocional en jóvenes, puesto que colectivo de esta población presenta descensos en el ámbito emocional durante las últimas décadas, experimentando cada vez más problemas de ansiedad, de depresión y es ahí donde se encuentra pertinente enfocar el presente estudio de dependencia emocional en la población joven (Martínez O. M., 2014).

Por lo expuesto anteriormente se considera relevante realizar este estudio para así conocer la influencia de dicha característica, al comparar la diferencia significativa en el nivel de dependencia emocional en estudiantes universitarios hijos únicos y no únicos, hacia sus parejas; y así identificar si puede considerarse como un factor que repercute en el comportamiento humano, tanto físico como psicológico afectando el adecuado funcionamiento de las relaciones de pareja.

Formulación del problema

¿Existe diferencia significativa en el nivel de dependencia emocional en estudiantes universitarios hijos únicos y no únicos, hacia sus parejas, Piura 2018?

1.1.2 Justificación del estudio

Este trabajo de investigación se justifica, debido a que busca comparar las diferencias en los niveles de dependencia emocional entre ambas unidades de estudio. Conjuntamente a ello, contribuir con cifras actuales que permitan evidenciar a la dependencia como una problemática que está afectando a la sociedad.

En cuanto a la justificación teórica, nos respaldan los descubrimientos de investigaciones internacionales de esta variable, dado que es de gran importancia e interés estudiar la dependencia emocional en jóvenes, puesto que el colectivo de esta población presenta descensos en las competencias emocional durante las últimas décadas, experimentando cada vez mayores problemas emocionales, como ansiedad, depresión según la investigación de Martínez, 2014. Es por todo

lo mencionado con anterioridad, que radica la importancia de ejecutar esta investigación, debido a que está problemática se encuentra presente en nuestra sociedad de manera implícita, elocuente y no es abordada con la gravedad que le amerita, inclusive muchas veces se le resta importancia asociándolo a atribuyéndole causales de “mala suerte”.

A la sociedad Piurana le cuesta identificar como problemática las relaciones de dependencia emocional en jóvenes, puesto que como sociedad carecemos de información e investigaciones relacionadas con la población y la variable.

En cuanto a la justificación práctica, proporciona aportes necesarios a las demandas de la población universitaria en particular para la institución que tendrán información específica y cifras reales de los alumnos en base al problema de índole amoroso, así mismo también es trascendental para poder comprender e intervenir con rigor científico en las distintas fases de la relación de ayuda en beneficio de los recurrentes lo que podrá servir como aporte a todos los profesionales que comparten esta área bajo la modalidad de Psicoterapia o de Consejo Psicológicos.

Permitirá a los profesionales en psicología, conocer los diferentes factores personales y familiares que influyen en el desarrollo de la dependencia emocional en los jóvenes, permitiendo de esta forma realizar acciones preventivas más específicas y lograr ejecutar programas de intervención en los diversos problemas que hoy se logran identificar en las relaciones de pareja disfuncionales con este tipo de características.

1.1.3 Limitaciones

Las limitaciones presentes en esta investigación se detallan a continuación:

- Falta de seriedad en los jóvenes respecto a la problemática investigada, a causa de desinformación.
- Ausencia de investigaciones y antecedentes en la región,

relacionado la variable y población de estudio.

1.2 Objetivos

1.2.1. Objetivo General

Comparar la diferencia significativa en el nivel de dependencia emocional en estudiantes universitarios hijos únicos y no únicos hacia sus parejas, Piura 2018.

1.2.2. Objetivos específicos

Determinar el nivel de dependencia emocional en estudiantes universitarios hijos únicos y no únicos, hacia sus parejas, Piura 2018.

Determinar el nivel de la dimensión de ansiedad por separación en estudiantes universitarios hijos únicos y no únicos, hacia sus parejas, Piura 2018.

Determinar el nivel de la dimensión de expresión afectiva en estudiantes universitarios hijos únicos y no únicos, hacia sus parejas, Piura 2018.

Determinar el nivel de la dimensión de modificación de planes en estudiantes universitarios hijos únicos y no únicos, hacia sus parejas, Piura 2018.

Determinar el nivel de la dimensión de miedo a la soledad en estudiantes universitarios hijos únicos y no únicos, hacia sus parejas, Piura 2018.

Determinar el nivel de la dimensión de expresión límite en estudiantes universitarios hijos únicos y no únicos, hacia sus parejas, Piura 2018.

Determinar el nivel de la dimensión de búsqueda de atención en estudiantes universitarios hijos únicos y no únicos, hacia sus parejas, Piura 2018.

Hipótesis

1.3.1 Hipótesis general

H1: Existe diferencia significativa en el nivel de dependencia emocional en estudiantes universitarios hijos únicos y no únicos, hacia sus parejas, Piura 2018.

H0: No existe diferencia significativa en el nivel de dependencia emocional en estudiantes universitarios hijos únicos y no únicos, hacia sus parejas, Piura 2018.

1.3.2 Hipótesis específicas

H1: Existe un nivel alto en la dependencia emocional en estudiantes universitarios hijos no únicos, hacia sus parejas, Piura 2018.

H1: Existe un nivel alto en la dimensión de ansiedad por separación en estudiantes universitarios hijos no únicos, hacia sus parejas, en Piura 2018.

H1: Existe un nivel alto en la dimensión de expresión afectiva en estudiantes universitarios hijos no únicos, hacia sus parejas, Piura 2018.

H1: Existe un nivel alto en la dimensión de modificación de planes en estudiantes universitarios hijos no únicos, hacia sus parejas, en Piura 2018.

H1: Existe un nivel alto en la dimensión de miedo a la soledad en estudiantes universitarios hijos no únicos, hacia sus parejas, Piura 2018.

H1: Existe un nivel alto en la dimensión de expresión límite hacia la pareja en estudiantes universitarios hijos no únicos, hacia sus parejas, Piura 2018.

H1: Existe un nivel alto en la dimensión de búsqueda de atención hacia la pareja en estudiantes universitarios hijos no únicos, hacia sus parejas, en Piura 2018.

1.3 Variables e indicadores

Dependencia emocional

Indicadores:

Temor al abandono

Muestras de afecto constantes

Cambio de planes para satisfacer a su pareja

Ver a la soledad como algo aterrador.

Acciones impulsivas de manipulación a la pareja.

Busca ser el centro de la vida de su pareja.

1.4 Diseño de ejecución**1.5.1 Tipo de investigación**

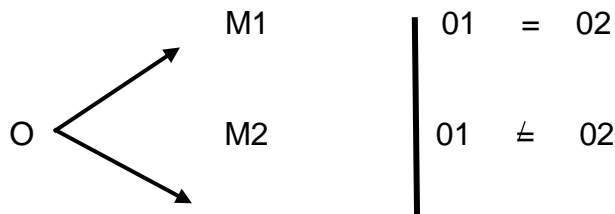
El presente trabajo se encuentra ubicado en el tipo de investigación sustantiva-explicativa, dado que intenta responder un problema teórico de las variaciones de un modelo y se orienta a describir y explicar.

1.5.2 Diseño de investigación

Dicha investigación tiene un diseño cuantitativo no experimental transeccional descriptivo- comparativo, debido a que se observa el fenómeno en su manifestación natural, sin la manipulación de la variable; puesto que para recolectar los datos y demostrar las hipótesis de investigación, se basa en un análisis estadístico con medición numérica, con la finalidad de comprobar los resultados con teorías o pautas de comportamiento; así mismo la recopilación de la información se da en un solo momento buscando el acontecimiento de una o más variables ya sea en una población, objetos, fenómenos, etc.; en algunos casos los investigadores buscan efectuar una descripción comparativa entre grupos o subgrupos de personas. (Hernández, 2018. Pág. 156).

En este caso mi investigación busca comparar dos muestras, las cuales son estudiantes universitarios hijos únicos y no únicos de una universidad privada de Piura.

El diseño de esta investigación es:



En donde:

M1: Estudiantes universitarios hijos únicos de una universidad Privada de Piura

M2: Estudiantes universitarios hijos no únicos de una universidad Privada de Piura

O: Cuestionario de dependencia emocional (CDE).

01 = 02: No existen diferencias significativas.

01 ≠ 02: Si existen diferencias significativas.

1.5 Población y muestra

1.5.1 Población

Para la presente investigación, se cuenta con una población de 5992 estudiantes de universidad privada de Piura de las 6 facultades las cuales son las siguientes: Medicina Humana, Arquitectura Urbanismo y Artes, Derecho y Ciencias Políticas, Ciencias Económicas, Ingeniería, ciencias de la comunicación; lo cuales cumplen con los siguientes criterios de inclusión:

- Estudiantes de una universidad privada de Piura de las 6 facultades.
- Encontrarse actualmente en una relación amorosa.

- Estudiantes hijos únicos y no únicos.
- Estudiantes de 18 a 30 años.
- Contesten adecuadamente el cuestionario de dependencia emocional.

1.5.2 Muestra

La muestra se obtiene mediante la siguiente fórmula

$$n = \frac{N * Z^2 * PQ}{(N-1) * E^2 + Z^2 * PQ}$$

Sus valores son los siguientes:

N: Tamaño de la población.

Z: Valor obtenido de la distribución normal estándar asociado al nivel de confianza.

E: Error de muestreo.

1- α : Nivel de confianza.

P: Proporción de elementos que poseen las características de interés.

Q: Proporción de elementos que no poseen las características de interés.

n: Tamaño de la muestra

El porcentaje de confianza que se utiliza para el tamaño de la muestra, equivale a una confianza del 95% que es igual a ($Z=1.96$), por lo tanto el error de muestreo que se contempla es de un 5.0% que equivale a un ($E=0.05$), con una

varianza máxima de ($PQ=0.25$), sabiendo que el tamaño de la población es de ($N=5992$), obteniendo como resultado una muestra de 361 estudiantes de una universidad privada de Piura, dicha muestra de hijos únicos y no únicos serán elegida a través del procedimiento mecánico aleatorio MAS que se grafica en la siguiente, tabla n° 1.

Tabla N°1

Distribución de la muestra de los estudiantes de una Universidad Privada de Piura

Estudiantes de una universidad privada de Piura		
Población	Cantidad total	
Estudiantes de una universidad privada de Piura	5992	
Muestra		
Estudiantes hijos únicos y no únicos de Universidad Privada de Piura	361	
	Hijos no únicos 113	Hijos únicos 248

Fuente: Elaboración propia.

1.6 Técnicas e instrumentos de recolección de datos

1.7.1 Técnica

Evaluación psicométrica

Las evaluaciones psicométricas son utilizadas como herramientas para tener un perfil más profundo y detallado de las características de una persona. Una

prueba psicológica es un instrumento estandarizado que se utiliza para medir la inteligencia, las habilidades mentales, las aptitudes, el desempeño, las actitudes, los valores, los intereses, la personalidad o cualquier otro atributo de los individuos. (Argibay, 2006)

1.7.2. Instrumentos

Se utilizan dos instrumentos, el primero que es una ficha demográfica que permite recolectar los datos de aquellas personas que cumplan con todos los criterios que se han establecido en cuanto a las características de las muestras de hijos únicos y no únicos; con respecto al segundo instrumento se trata del cuestionario de dependencia emocional (CDE), el cual permite valorar el grado de la variable (dependencia emocional) en las personas y como se manifiesta en su vida cotidiana a través de las preguntas de cada ítem.

Ficha Técnica del Cuestionario de dependencia emocional (CDE)

Nombre original: “Cuestionario de Dependencia Emocional” (CDE) Autores.

Maria Antonia Lemos Hoyos y Nora Helena Londoño Arredondo

Procedencia, Medellín, Colombia

Aplicación: Para sujetos entre 16 y 55 años.

Significación: cuestionario que evalúa las siguientes dimensiones: ansiedad de separación, expresión afectiva, modificación de planes, miedo a la soledad, expresión límite, búsqueda de atención.

Adaptación y estandarización: Edmundo Arévalo Luna y Sara Incio

Rodríguez Procedencia: Trujillo- Perú.

Institución: Escuela de Psicología de la Universidad Privada Antenor Orrego (2016). Administración: individual, colectiva y auto administrativa.

Tiempo de aplicación: no tiene límite.

Tipo de puntuación: ofrece puntuaciones normalizadas en percentiles y eneatisos.

Descripción de la Prueba

El cuestionario contiene 6 dimensiones y su distribución de ítems por cada dimensión es la siguiente: ansiedad de separación (9), expresión afectiva (5), modificación de planes (5), miedo a la soledad (5), expresión límite (5), búsqueda de atención (6).

El sujeto evaluado tiene 5 opciones de respuesta, que se le asigna un puntaje de acuerdo la siguiente distribución:

1 = Totalmente Falso

2 = Falso

3 = Indeciso

4 = Verdadero

5 = Totalmente Verdadero

1.7 Procedimientos de recolección de datos

Se solicitó información de la población actual de estudiantes al área de plataforma universitaria, a lo cual el encargado me informa de manera verbal el número, por lo que es en base a esa cantidad que se calcula la muestra a estudiar

correspondiente a 361 personas, de las cuales a través de método aleatorio más, son 113 hijos únicos y 248 no únicos; posteriormente envíe una solicitud de permiso de aplicación del instrumento a dirección académica, quien dio la aprobación por lo que se procedió a comunicarse con los coordinadores de cada facultad para solicitar autorización de aplicar el instrumento en el receso de cada clase siempre y cuando la muestra cumplan con los criterios establecidos. Para poder aplicar de manera exacta y ordena en todas la facultades se siguieron los horarios colgados en el banner virtual de cada facultad, previamente con autorización del docente de clase, se explicó en voz alta resumidamente el tema de la investigación y se solicitó la colaboración voluntaria de los estudiantes, así como también la lectura del consentimiento informado, en primera instancia se aplicó la ficha demográfica (prefiltraje) y finalmente la aplicación e instrucción de llenado, al recoger los instrumentos se verifico si estaban correctamente marcados

Cuando se recolectó los instrumentos de toda la muestra se corrigieron y se pasaron a la base de datos de Excel y finalmente procesarlas para la obtención de los resultados en el programa SPSS 25, con la finalidad de comparar los niveles de la variable y sus correspondientes dimensiones en la muestra seleccionada.

1.8 Análisis estadístico

La confiabilidad de un instrumento psicométrico, hace referencia al grupo de técnicas y métodos que se utilizan para medir la consistencia, estabilidad y precisión, con el que se está midiendo la variable.

Los métodos utilizados para este instrumento es el de Pearson con el método de las mitades, el cual consiste en hallar el coeficiente de correlación entre las dos mitades de cada factor, corrigiendo los resultados obtenidos a través de la fórmula de Spearman Brown; en una muestra de 300 estudiantes universitarios.

Tabla N°2

Índice de confiabilidad en el cuestionario general de dependencia emocional CDE, en estudiantes universitarios de la ciudad de Trujillo-2013.

Instrumento	Pearson	Spearman Brown
Cuestionario de dependencia emocional	0,789768	0,812307

Fuente: Cuestionario de dependencia emocional

Los índices de fiabilidad que se aprecian garantizan el uso y aplicación en del instrumento en una población con similitud.

Capítulo II: Marco referencial teórico

2.1 Antecedentes

A nivel Internacional

Valle & Villa, M. 2017, (España); desarrollaron la siguiente investigación acerca de “Dependencia emocional y estilo de apego adulto en noviazgos de jóvenes españoles” (Villa, 2017), cuyo objetivo es investigar la relación entre la variable de dependencia emocional y los distintos tipos de apego; la investigación estaba conformada por 382 jóvenes cuyas edades son de 18-35 años. Los instrumentos que se han utilizado son los siguientes: el inventario de relaciones interpersonales (Sirvent & Villa. M, 2005) y el Cuestionario de dependencia emocional (Lemos & Londoño, 2006).

El diseño de la investigación es de tipo correlacional descriptiva por conglomerados con K – medias para la clasificación de la población testada. Los resultados finales arrojados muestran que el 23.3% de jóvenes de sexo masculino son dependientes emocionales, en cuanto a la relación entre la variable se afirma que la hipótesis de trabajo encontrada en relación a tipo de apego huidizo-temeroso y la dependencia emocional.

Diana Carolina Niño. R & Nancy Abaunza . L, 2015 (Medellín Colombia), este trabajo se basó en “la relación entre dependencia emocional y afrontamiento en estudiantes universitarias, el propósito del estudio es reconocer que vinculación existe en aquellas habilidades de afrontamiento y dependencia emocional. “su diseño de estudio fue no experimental con un tipo descriptivo correlacional, se pidió la colaboración de 110 mujeres estudiantes de universidad facultad de ciencia de la salud mental entre los siguientes intervalos 17 y 32 años; la recolección de datos se hizo con el siguiente instrumento denominado: “Escala de Estrategias” del autor Coping Modificada (EEC-M)”, y el “Cuestionario de Dependencia Emocional (CDE)” de Lemos y Londoño, de los cuales ambos están validados en esta población, y es de esta manera se finalizó esta investigación, arrojándonos lo siguiente resultados :

Se llega a la deducción final que dicha investigación, se obtiene que el 25% de las participantes estudiante tienen características de dependientes emocionales, sin embargo, un elemento que prevalece con respecto a la dependencia emocional en la muestra estudiada fue el factor nombrado por Castello como “expresión limite” que se refiere, a la persona dependiente como impulsiva con tal de no perder a su a su pareja. Por otro lado, la correlación que se hayo es que cuando la persona dependiente presenta temor y miedo por una posible ruptura con su pareja, ella se refugia en peticiones religiosas y comportarse de manera impulsiva para sobre llevar de manera disimulada su carga.

Lemos, M; & Londoño, N. 2006, (Colombia); realizo la siguiente investigación “Construcción y validación del cuestionario de dependencia emocional en población colombiana” (LONDOÑO, 2006), el propósito en este trabajo es elaborar y validar un test, el que pueda medir la dependencia emocional. Su diseño no es experimental cuantitativo psicométrico de corte transversal; utilizando una población de 815 personas, de los cuales iban a partir de 16 años a 55, se recolectaron mediante “test o cuestionario de dependencia emocional”, el cual fue confiable y valido a la población, esta investigación arrojó las siguientes conclusiones:

El cuestionario arrojó una confiabilidad de 0.927 en sus 23 ítems, de los cuales se ramifican 6 áreas o sub escalas las cuales son “modificación de planes, ansiedad de separación, búsqueda de atención, expresión afectiva de la pareja, expresión límite, miedo a la soledad, la cual denota las diferencias de manera cuantitativa que hay en un amor enfermo (dependencia) y el amor sano, que se basa entre “querer” y “necesitar”; con respecto a las diferencias según el sexo, fueron de la siguiente manera; las mujeres arrojaron mayor puntuación en las escalas de miedo a la soledad y expresión afectiva, difiriendo de las personas del sexo masculino que mayor puntaje tienen búsqueda de atención.

A nivel Nacional

Carmen, J. 2019, (Lima); Investiga lo siguiente Estilos de crianza y dependencia emocional hacia la pareja en estudiantes varones, del distrito de los Olivos, 2019” (Carmen, 2019), se busca en esta investigación determinar la relación en los estilos de crianza y dependencia emocional hacia la pareja en estudiantes varones, su diseño de investigación es muestreo no probabilístico de tipo estadístico descriptivo; la muestra que se utilizó estaba constituida por 175 jóvenes del sexo masculino de un centro de estudios ubicado en Lima este

Los resultados se obtuvieron a través del cuestionario de dependencia emocional y el cuestionario de estilo de crianza familiar (cf-29) en la variable de dependencia emocional es del 22.9%, sin embargo, la significancia entre ambas variables es -0.005 por lo que se aprueba la relación entre el estilo de crianza democrático y dependencia emocional.

Frisancho, R; & Quiroz, J. 2016, (Arequipa) desarrollaron una investigación basada en “Dependencia emocional hacia la pareja en estudiantes universitarios hijos únicos y no único” (QUIROZ, 2016), el objetivo de la investigación es evaluar si los hijos que son únicos son más dependientes que aquellos hijos que no lo son, para esto se utilizó una población de 372 universitarios, de los cuales 240 son personas que tienen hermanos únicos y 132 no cuentan con hermanos, su diseño de investigación es descriptiva comparativa no experimental; se recolecta la

información con el instrumento de “dependencia emocional” (CDE) y una encuesta que recolecta datos demográficos, arrojando que los universitarios sin hermanos tienen 65.9% en dependencia, caso contrario de aquellos estudiantes que no son hijos únicos que tienen el 29.6%; respecto a la dimensión con mayor predominancia en aquellos hijos que tienen hermanos es en búsqueda de atención con 34%, mientras que en los hijos que no cuentan con hermanos en modificación de planes es de 42%. Finalmente concluye que los estudiantes cuyas edades se encuentran entre los 19 y 25 puntúan más alto en la escala general de dependencia emocional.

Guerra, R; & Villón, R. 2016, (Chiclayo); realizan la siguiente investigación acerca de “Dependencia emocional en las relaciones de pareja en estudiantes del I ciclo en una escuela profesional de una universidad de la región de Chiclayo” (VILLON, 2016), la finalidad de este trabajo es describir la “dependencia emocional” que existen en las relaciones amorosas; la muestra es de 20 universitarios estudiantes la escuela profesional de psicología de Chiclayo, el tipo de su diseño de investigación es descriptiva simple no experimental transversal; los datos se obtuvieron a través del “cuestionario de dependencia emocional”, donde se encuentra existencia en dicha problemática en los estudiantes de psicología, el resultado final es de 55% ubicados en un nivel medio.

A nivel regional y Local

Rujel, Z. 2019, (Piura); direcciono su investigación acerca de los “Calidad de vida y dependencia emocional en pacientes de ginecología que acuden al Hospital de Apoyo II, Sullana” (Rujel, 2019), tiene como prioridad examinar si hay relación entre las variables de calidad de vida y dependencia emocional. Los instrumentos utilizados son el cuestionario de dependencia emocional (Lemos & Londoño) y la escala de calidad (Olson Y Barnez); la muestra es conformada por 100 usuarias de la especialidad de ginecología de hospital II de Sullana, sus edades oscilan entre los 17 y 65, por las características de la muestra es que se utilizó un diseño de investigación basado en el muestreo no probabilístico debido a que los

elementos a elegir no depende, si es representativa de la población, así mismo se aplicó bajo el criterio de conveniencia.

Los resultados finales niegan la existencia significativa entre la dependencia emocional y calidad de vida, sin embargo, es relevante precisar que el 36 % se ubica dentro de la categoría de mala calidad de vida y 37% en tendencia a mala calidad de vida, en la que predomina con mayor afectación la dimensión de familia, por lo mencionado anteriormente la investigadora infiere que las idiosincrasias de las usuarias permiten percibir a la dependencia emocional como algo normal y no perjudica su calidad de vida.

Huamán, B. 2017, (Piura); orientada a la siguiente investigación “Relación intrafamiliar y Dependencia Emocional en universitarios del primer ciclo de Medicina Humana y Ciencia de la Salud de la Universidad Alas Peruanas”, utilizando el cuestionario de relaciones familiares (EJ166) y el cuestionario de dependencia emocional (CDE) de Lemos & Londoño. Los objetivos de esta investigación se basa en determinar la influencia de las variables antes mencionadas en los alumnos de 1 ciclo, esta investigación es descriptiva correlacional no es experimental, cuya muestra está conformada por 80 universitarios los cuales cumplen con los criterios establecidos, Los resultados de la investigación mostraron una diferencia correlacional de -0.005, en cuanto a la variable de dependencia emocional es de 55%, sin embargo la dimensión con mayor predominancia es la de ansiedad de separación con un porcentaje de 39%.

Gallo, L. 2013, (Piura); realiza la siguiente investigación acerca de “Pensamientos automáticos y Dependencia emocional en jóvenes de una Universidad Privada De La Ciudad de Piura” (GALLO, 2013), su objetivo primordial es determinar si hay concomitancia en las variables, el cual se desarrolla en un diseño no experimental transversal transaccional, conformado con 184 universitarios que tienen desde 18-25 años, la información se recolecta a través del inventario de pensamiento automático y el cuestionario de dependencia emocional(CDE), dando como resultado lo siguiente:

Que prevalece la distorsión cognitiva con un 22.3%, lo cual lo ubica en el

nivel alto, con respecto a la escala de dependencia emocional, la dimensión que mayor puntuación tiene es la primera que corresponde a búsqueda de atención. Los resultados fueron positivos para la existencia de correlación con ambas variables tratadas.

2.3 Marco teórico

Relaciones tóxicas

Es importante incluir el término “relaciones tóxicas” en el marco teórico, puesto que es el término que engloba a todas aquellas conductas inadecuadas presentes en una convivencia de pareja que terminan por afectar a los integrantes. (Salazar, 2013).

Estas parejas manifiestan ciertas características que exponen su disfuncionalidad, como lo son el choque de costumbres o hábitos, al igual que una inadecuada comunicación que terminan por ser causantes de múltiples conflictos, así mismo tenemos los celos desmedidos y demandas de afecto excesivo por parte de uno de los integrantes, no obstante, lo más resaltante de todo, es la falta de capacidad del individuo por suscitar un cambio permanente en la relación para que sea más sana, debido que son recurrentes los sentimientos de malestar. En muchas ocasiones a pesar de estas emociones negativas por parte de un integrante, no son capaces de dar por finalizada la relación, a lo que Urbiola (2017), identifica como dependencia emocional, en la cual se presenta un constante sufrimiento emocional que termina por generar tristeza, miedo, frustración dado que ellos terminan sosteniendo solos la “relación”.

A continuación, profundizaremos sobre la dependencia emocional y los factores que influyen en esta variable.

Teoría de Dependencia emocional

Castello (2005), define a la dependencia emocional como aquella “exigencia desmedida de muestras de afecto que la persona le demanda, siendo una

característica periódica durante todas sus relaciones amorosas, trayendo consigo comportamientos tales como pensar obsesivamente en la pareja, sumisión y sobre todo intensos sentimientos de temor al abandono”. El termino necesidad extrema hace referencia a la intensidad de anhelo desmedido por la pareja o también denominado objeto. Lo que diferencia a una pareja “normal” y “dependiente” son esos sentimientos desmedidos; debido a que es muy común que en una relación existan aquellos deseo de querer compartir tiempo con la pareja, de sentirse querido y sobre todo de saber que cuenta con su apoyo. La diferencia entre la una y la otra como lo explicamos líneas arriba, radica básicamente en lo cuantitativo.

La persona con dicha dependencia, se caracteriza por una marcada desilusión en el área afectiva, que pretende subsanar y equilibrar esos sentimientos, centrando toda su atención, tiempo e interés en la persona con la que mantenga el vínculo amoroso, sin embargo en reiterados casos estas relaciones se desarrollan en una dinámica disfuncional o desequilibrada, donde este sujeto tiene un desenvolvimiento insatisfactorio en su vida diaria puesto que su estados de ánimo, motivación y pensamientos estarán focalizado entorno a la otra persona. (Castello, 2005).

Cabe señalar que al momento se termine la relación, el dependiente hará cualquier cosa que inclusive puede atentar contra su bienestar para retomar la relación, si es que a pesar de todos sus esfuerzos no vuelven, el dependiente rápidamente buscara otra persona con las características del objeto como lo son la soberbia, posesiva, dominante y así entablar otra relación donde pueda depositar sus necesidades afectivas.

En realidad, se genera y mantiene una dinámica de círculo vicioso, donde a medida que pasa el tiempo cada uno de los miembros se va acentuando con más profundidad en sus roles, hasta que llega un punto donde el más afectado es el dependiente emocional y se siente frustrado en este juego que se le ha escapado de las manos.

Características según Castello

Tenemos dentro de este punto característica del dependiente emocional y el objeto.

Características del dependiente emocional:

1. Necesidad excesiva del otro.
2. Deseo de exclusividad en la relación.
3. Prioridad de la pareja sobre cualquier cosa.
4. Idealización de objeto.
5. Relación basada en la sumisión y subordinación.
6. Historia de las relaciones de pareja desequilibrada.
7. Miedo a la ruptura.
8. Asunción del sistema de creencias hacia la pareja.

Característicos de los objetos de los dependientes emocionales.

1. Fácilmente idealizables
2. Son narcisista y explotadores.
3. Suele padecer trastornos de personalidad.

Dimensiones de dependencia emocional

Es importante señalar que los autores del cuestionario de dependencia emocional (Lemos & Londoño, 2006) se basaron en las dimensiones aportadas por la teoría de Castelló, dado que estas 6 dimensiones permitirán la comprensión y evaluación de la dependencia emocional, son la siguientes:

Ansiedad por separación: Es aquel temor por la posibilidad de distanciamiento con la pareja, puede ser provocada por aislamiento temporal o cualquier separación que cree pensamientos disfuncionales de desconfianza.

Expresión Afectiva: Se manifiesta a través de aquel deseo de exclusividad absoluta y demostraciones de afecto por parte de su pareja para así apaciguar los sentimientos de inseguridad, sin embargo, estas demandas de expresiones que van en aumento.

Modificación de los planes: Se manifiesta a través del cambio intencionado de sus actividades con la finalidad de satisfacer las demandas del objeto, debido a que este es el eje principal de su vida y única fuente de emociones positivas, por lo cual se desvincula de sus labores, familia, educativo y social, etc.

Miedo a la soledad: Se expone al pánico de no tener una pareja, debido que para sentir estabilidad y firmeza le es indispensable tener una persona a su lado que le brinde compensación a su vida.

Expresión Límite: Es la manifestación exaltada de acciones y expresiones impulsivas autoagresivas que produce como táctica para manipular a la pareja.

La búsqueda de atención (Blasco, 2005) “la persona dependiente tiene una necesidad imperiosa de ser el centro de atención de su pareja”, realizando diversas acciones para obtener su interés y así asegurar su permanencia de la relación.

Fases de la relación en los dependientes emocionales

1. Fase de euforia

Todo comienza desde que el dependiente se interesa en el objeto (que cumple con ciertas características ya mencionada), por lo cual se muestra ilusionada eufórica e interesada, dado que cree a ver encontrado a la persona idónea con quien compartirá el resto de sus días, quien lo salvara de su soledad

pero lo más importante olvidarse de él mismo, ante lo cual examina que posibilidad hay de un acercamiento mayor; si se diera el caso de una cita exitosa y correspondida por la otra persona, se desarrolla esta primera fase que trae sucesivamente el ciclo del cual hablaremos.

2. Fase de subordinación

Esta fase es en donde se evidencia la expresión más importante del desequilibrio, puesto que se consolidan ambos roles en la relación, al objeto le pertenece el dominante mientras que el dependiente es de sumisión o subordinado, es importante mencionar que esta posición de los roles se da por iniciativa de ambos integrantes de la relación amorosa, debido a que se trata de complementarse recíprocamente, por lo tanto no se puede decir que el objeto a obligado o inducido al dependiente a la subordinación.

3. Fase de deterioro

Esta fase es la más larga de todo el ciclo y el más resaltante, ya que cuando hay una ruptura o una reconciliación se regresa a este punto, es por esto que Castello lo denomina como “descenso a los infiernos”, la diferencia que existe entre esta fase y la anterior es totalmente cuantitativa. El dependiente ofrecía su sumisión y subordinación por propia iniciativa, lo contrario a lo que sucede ahora que es desbordante la situación de dominación y explotación del objeto, lo cual le produce un sufrimiento extremo debido a que tolera burlas, humillaciones, vejaciones y supera en gran medida a lo que él estaba dispuesto a soportar con tal de hacer feliz al objeto pese a esto no contempla la opción de terminar la relación.

4. Fase de la ruptura y síndrome de abstinencia

La ruptura se da en contra de lo esperado por el dependiente emocional, usualmente se termina la relación por aburrimiento del objeto, hay casos en que el dependiente es quien concluye la relación por insistencia de su entorno o por miedo a que el objeto atente contra su vida o la de sus hijos, de acuerdo siempre al grado de dependencia emocional que se ubique, cabe indicar que cuando se da

en este último caso son más probable que se reanuden, Antes de la fase de la ruptura puede haber un estancamiento por años en la fase del deterioro.

5. Fase de relaciones de transición

Después del síndrome de abstinencia o durante este, el dependiente comienza una lucha en contra de sus soledad y de evitar estar con él, por lo que busca a otra persona para aplacar esta sensación tan desagradable, no siempre es tan sencillo encontrar a alguien que cumpla con las características del objeto, es por eso que se entablara una relación con quien sea cuya única función es aliviar el dolor tan grande que experimenta, por lo que continuara en una con la búsqueda insaciable del objeto. , es por todo esto que a estas relaciones cortas e insignificante se les conoce como puentes que ayudan a superar a la relación significativa anterior y la búsqueda de la nueva relación significativa que se entablara.

Recomienzo del ciclo

Se retomará todo el ciclo nuevamente, puesto que se produce el enganche con otra persona que cumpla con los requisitos del objeto; los dependientes emocionales no están enamorados de sus parejas, sino que llenan sus vacíos, que al encontrarse a otra persona se olvida en el mismo momento de la anterior relación, lo cual lo diferencia de las relaciones normales que hay un proceso de desligarse lentamente, con un proceso similar al del duelo.

Los factores causales influyentes de la dependencia emocional no están muy bien definidos, sin embargo, la literatura la orienta en la infancia (Mejía, 2017). Es por esto que a continuación mencionaré dos grupos según Castelló.

Carencias afectivas y relaciones insatisfechas en fases tempranas:

Un constructo tradicional ligado directamente con la dependencia emocional es la teoría de apego de Jhon Bowlby. Aporta que para toda persona el apego es un aspecto primordial, dado que “el vínculo emocional que desarrolla el niño con sus padres (o cuidadores) le proporciona seguridad emocional, indispensable para un buen desarrollo de la personalidad y la base en sus futuras relaciones interpersonales”.

Para entender con mayor claridad, la relación de ambas teorías comenzaremos por el termino esquema interpersonal. Es un término introducido por Barlet (como se citó en Castelló, 2005), haciendo referencia a las pautas o patrones almacenados que nos permiten interpretar rápida y eficazmente como es que se deben suscitar las relaciones sociales, que es indispensable para entender los sentimientos asociados a la dependencia emocional, como es la influencia de la memoria afectiva donde aquellos eventos cargados de emociones son almacenados en los más profundo de nuestros esquemas, convirtiéndolos en más complicado de eliminar.

Acerca de nuestras primeras experiencias y la interacción con nuestras figuras de apego, la calidad de tiempo que tengan los padres hacia sus hijos, la organización familiar son factores que interfieren en la dependencia emocional (Adler,1920).

Es por todo lo mencionado con anterioridad que esta teoría plantea que, al desunir al infante y su figura de apego, los perturba, les causa zozobra, temor; por lo que el párvulo percibe que su figura de apegó se va a separar de él, surgiendo miedo a la ansiedad de separación, ante lo cual la figura debe responder de forma inmediata dándole al niño protección y consuelo. (Bowlby, 1993).

Se desprende de estas consideraciones que pueden surgir diferentes situaciones a partir de la calidad y solidez del vínculo de apego:

Cuando el individuo confía plenamente en contar con la persona fuente de afecto cuando lo demande, tendrá bajas probabilidades de sentir temor o miedos agudos que otros no le puedan proporcionar esa confianza que necesita.

La confianza se adquiere progresivamente durante los primeros años de vida que la persona es inmadura para así subsistir para toda la vida.

En base a como el individuo ha vivido todas las experiencias referentes a la accesibilidad y las respuestas de la figura de apego han influido en como el individuo pueda afrontar en un futuro sus relaciones interpersonales ya sean de índole amical, familiar, amoroso.

Los tipos de apego que se mencionaran más adelante, se pudieron identificar a través de un experimento que realizaron Ainsworth y Bell en 1970, para así poder investigar la inestabilidad entre el comportamiento de apego y explorar aquellas que tengan un alto nivel de estrés. Dando como conclusión de todo esto diferentes tipos de apego, los cuales son los siguientes:

1. Apego Seguro: Este caracterizado por constantes demostraciones de afecto, seguridad, interés en el recién nacido, con cierto grado de ansiedad que no es excesiva ante la separación que en un futuro le permitirá formar su autoconcepto y eficacia en controlar sus contactos con su entorno socio afectivo; por ende, las personas con una correcta proporción de apego son estables, acogedoras, auténticas y congruentes entre su pensamiento y acción.

2. Apego inseguro evitativo: se genera cuando los niños no tienen seguridad que el padre o madre los asistirá a sus demandas de atención, protección o accesibilidad, por lo cual muestran poca ansiedad a la separación de la figura e inclusive muestran desinterés al reencontrarse con la figura de apego, incluso si es los cuidadores tratan de tener algún contacto con ellos así sea una fachada engañosa pues existen reacciones escondidas ante la inaccesibilidad a las figuras protectoras.

Se explica este comportamiento por haber recibido rechazo frecuente, rigidez, hostilidad, aversión en el contacto con sus cuidadores. Por consiguiente, mostrara escaso o nulo interés por formar relaciones interpersonales estrechas y si es que las formaría se mantendría poco receptivo de emociones y también no demostraría sus sentimientos ya sea en el ámbito amoroso, amical o familiar.

Apego inseguro o ansioso ambivalente: La persona que se encuentra al cuidado del infante, le muestra respuesta desproporcionadas a causa del poco dominio que tiene al cuidar y proteger al niño causando en este último grandes niveles de ansiedad, por sus oscilantes comportamientos de aprecio y desprecio.

Yañez & Shaver (como se citó en Castello, 2005), caracterizan a esta forma de apego como el principal desencadenante de la dependencia emocional debido a que: *“sus experiencias amorosas han sido vividas de forma negativa con obsesividad con demandas de atención y afecto constantes, conscientes que en acusación esto puede generar susto en la pareja, puesto que su percepción de ellos mismos es negativa sin embargo la que tienen de los demás es sobrevalorada”*.

Mantenimiento de la vinculación y focalización excesiva en fuentes externas de la autoestima

Es importante entender el termino de Autoestima según los aportes dados por James, refiriéndose al conjunto de constructos de autosistemas compuestos por: autovaloración, autoconcepto, autoeficacia, en los cuales interfiere las experiencias interpersonales, la relación con los primeros agentes implicados, entiéndase padres, hermanos y finalmente el concepto que tengan de la persona.

Es por todo esto que Millon & Davis (como se citó en Castello, 2005), enfatizan en la interacción de las relaciones familiares, dado que los padres que no han ejercido correctamente su función de paternidad, refiriéndose tanto a los derechos básico que les corresponden, también aquellas carencias emocionales

con las que se desarrollan como, por ejemplo: negligencia, agresividad, humillaciones, indiferencia.

Bernhardt (2017), menciona en su investigación la importancia de la estructura familiar (hijos únicos, hijos mayores, intermedios y menores), puesto que la mayoría de hijos que tienen hermanos se desarrollan en una constante pugna por la atención y afectos de los padres, ya que estos últimos muestran actitudes, como dejar a uno de los hijos a cargo del resto, poca dedicación, baja calidad de tiempo, desinterés; enviando un mensaje negativo de no ser querido ni por sus propios padres. En cuanto a los hijos de condición única al ser los depositarios de atención completa de los padres desarrollan mayores habilidades, aperturas y pasividad en cuanto a los aspectos intelectuales y afectivos.

Toni Falbo, psicólogo de la Universidad de Texas en Austin, que ha investigado a los hijos únicos desde la década de 1980. Realizó un metaanálisis de 200 estudios con hijos únicos y descubrió que sobresalían en logros, inteligencia y carácter sobre los niños con hermanos, especialmente aquellos con hermanos o hermanas mayores; En cuanto a los logros de la personalidad, lo están haciendo bien debido a que los resultados que han arrojado se muestran favorables respecto a sus personalidades positivas. En un reciente estudio dirigido a 10.000 hijos únicos en el año 2018 encontró que estas personas parecían tener vínculos más fuertes con sus padres que los niños con hermanos, debido a que los padres de hijos únicos brindan mayor dedicación, exclusividad de tiempo y frecuentes muestras de afecto.

Como lo cita Castelló, “todos estos comportamientos y actitudes negativas que tienen los padres desencadena en un futuro dependencia emocional debido a que asumen familiarizan e interiorizan estos sentimientos, provocando que su autoestima merme, por lo que al buscar atención y cariño en sus relaciones al entablar futuras relaciones ofrecerá su sumisión, adhesión e idealizara a la persona que le ofrezca un mínimo de su interés, todo esto originado por su erróneo pensamiento que es indigno de ser querido”.

2.4 Marco conceptual

Castelló (2005) refiere que la dependencia emocional es un sentimiento de necesidad excesiva de afecto dentro de una relación patológica que se caracteriza por ser destructiva, inestable y marcada por un fuerte desequilibrio, donde el dependiente se somete, idealiza y magnifica a su pareja.

Arévalo (2016) menciona que la dependencia emocional es una problemática frecuente en las relaciones emocionales-afectivas, que se basan en una asimetría en el rol de pareja y un comportamiento desadaptativo de patrones crónicos de demandas afectivas frustradas, cuyo único fin es cubrir con exasperación aquellas relaciones interpersonales tempranas truncas.

Capítulo III: Resultados

Tabla N°03: Comparar la diferencia significativa en el nivel de dependencia emocional en estudiantes universitarios hijos únicos y no únicos, hacia sus parejas, Piura 2018.

<u>Estadísticos</u>	DEPENDENCIA <u>EMOCIONAL</u>
U de Mann-Whitney	9836,000
Z	-5,029
Sig. asintótica (bilateral)	0,000

En la tabla N°03: Observamos que el estadístico U de Mann-Whitney es de 9836.000 y el valor $P = 0.000 < \alpha = 0.05$ (5%) de significancia por lo que se acepta la hipótesis de trabajo, y se concluye que sí existe diferencia significativa en el nivel de dependencia emocional en estudiantes universitarios hijos únicos y no únicos, hacia sus parejas, Piura 2018.

Tabla N°04: Determinación del nivel de dependencia emocional en estudiantes universitarios hijos únicos y no únicos, hacia sus parejas, Piura 2018.

<i>Nivel de Dependencia Emocional</i>	<i>HIJOS NO UNICOS</i>		<i>HIJO UNICO</i>	
	<i>f</i>	<i>%</i>	<i>f</i>	<i>%</i>

Bajo	36	31,9	148	59,7
Medio	16	14,2	28	11,3
Alto	61	54,0	72	29,0
Total	113	100,0	248	100,0

En la tabla N°04 podemos observar que la dependencia emocional en estudiantes universitarios hijos no únicos hacia sus parejas, el 54% de ellos tienen un nivel alto, el 31.9% con nivel bajo y con el 14.2% tiene nivel medio, en cuanto a los universitarios hijos únicos, podemos ver que el 59.7% de ellos tienen un nivel bajo, el 29% con nivel alto y con el 11.3% tiene nivel medio.

En conclusión, en un nivel alto encontramos a los hijos no únicos con un porcentaje de 54%, mientras que los únicos prevalece el nivel bajo con 59.7%.

Figura N°01: Comparación del nivel de Dependencia Emocional en estudiantes universitarios hijos únicos y no únicos, hacia sus parejas, Piura 2018.

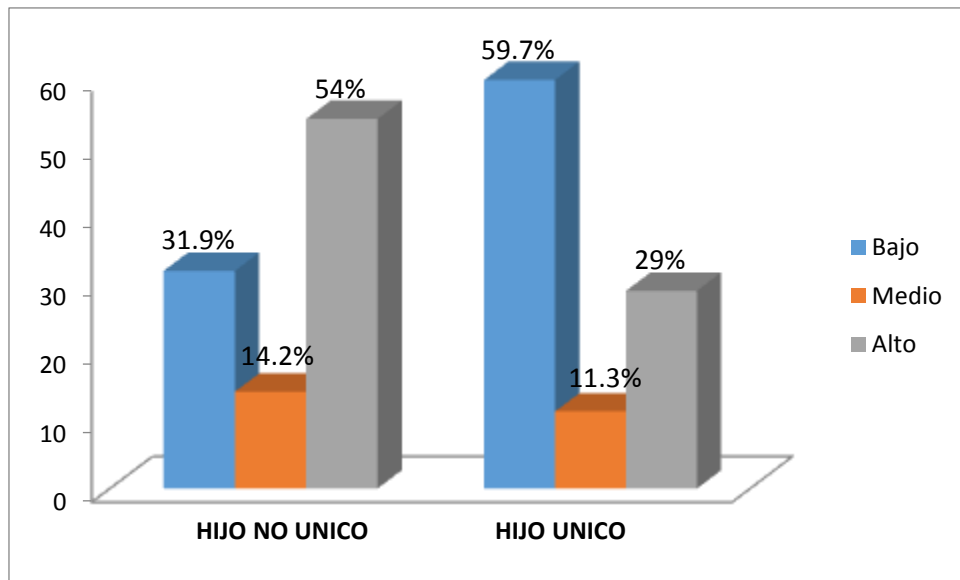


Tabla N°05: Determinación del nivel de ansiedad de separación en estudiantes universitarios hijos no únicos y únicos, hacia sus parejas, Piura 2018.

<i>Nivel de Ansiedad</i>	<i>HIJO NO UNICO</i>		<i>HIJO UNICO</i>	
	<i>f</i>	<i>%</i>	<i>f</i>	<i>%</i>
Bajo	35	31,0	146	58,9

Medio	6	5,3	25	10,1
Alto	72	63,7	77	31,0
Total	113	100,0	248	100,0

En la tabla N°05 podemos observar que la ansiedad de separación en los estudiantes universitarios hijos no únicos es de 63.7% en el nivel alto, el 31% con nivel bajo y con el 5.3% tiene nivel medio, contrario a los universitarios hijos únicos, que cuentan con un 58.9% en un nivel bajo, el 31.1% con nivel alto y con el 10.1% tiene nivel medio.

Finalmente, el nivel alto en la dimensión de ansiedad de separación les pertenece a los hijos no únicos con 63.7%, contrario a los hijos únicos que prevalece el nivel bajo con 58.9%; lo cual nos quiere decir que los hijos no únicos experimentan mayor ansiedad de separación hacia su pareja.

Figura N°02: Determinación del nivel de ansiedad de separación en estudiantes universitarios hijos únicos y no únicos, hacia sus pareja, Piura 2018.

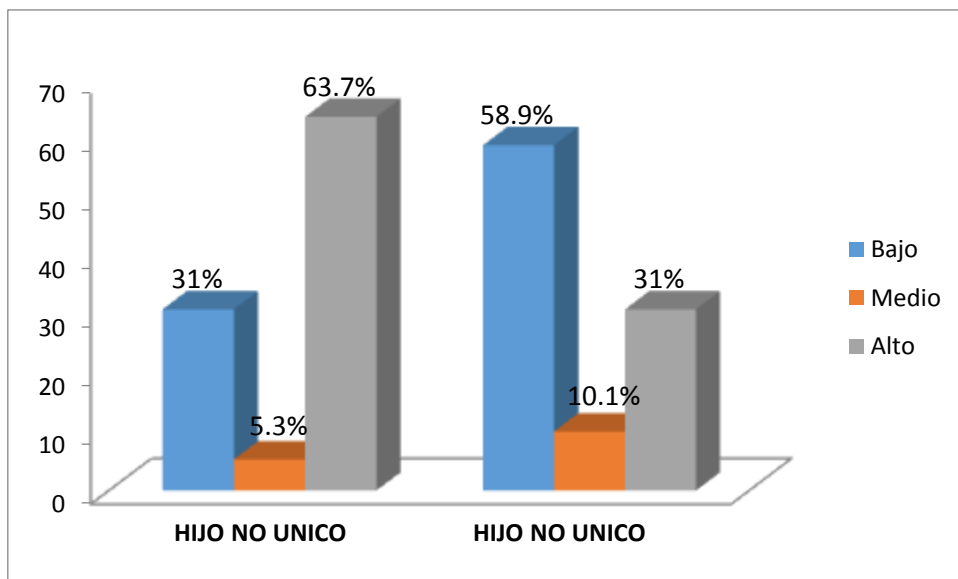


Tabla N°06: Determinación del nivel de expresión afectiva en estudiantes universitarios hijos únicos y no únicos, hacia sus parejas, Piura 2018.

<i>Nivel de Expresión afectiva</i>	<i>HIJO NO UNICO</i>		<i>HIJO UNICO</i>	
	<i>f</i>	<i>%</i>	<i>f</i>	<i>%</i>
Bajo	31	31%	58.9	58.9%
Medio	5.3	5.3%	10.1	10.1%
Alto	63.7	63.7%	31	31%

Bajo	39	34,5	132	53,2
Medio	28	24,8	49	19,8
Alto	46	40,7	67	27,0
Total	113	100,0	248	100,0

En la tabla N°06 podemos observar en la dimensión de expresión afectiva que los estudiantes universitarios hijos no únicos, cuentan con el 40.7% en el nivel alto, el 34.5% nivel bajo y el 24.8% nivel medio, en cuanto a los estudiantes hijos únicos, podemos ver que el 53.2% de ellos tienen un nivel bajo, el 27% con nivel alto y con el 19.8% tiene nivel medio.

La prevalencia de la dimensión expresión afectiva en los estudiantes hijos no únicos es de 40.7% en nivel alto, sin embargo, el nivel bajo les corresponde a los hijos únicos con 53.2%. Entendiendo que los hijos no únicos manifiestan mayor expresión afectiva hacia su pareja, contrario a los hijos únicos.

Figura N°03: Determinación del nivel de expresión afectiva en estudiantes universitarios hijos únicos y no únicos, hacia sus parejas, Piura 2018.

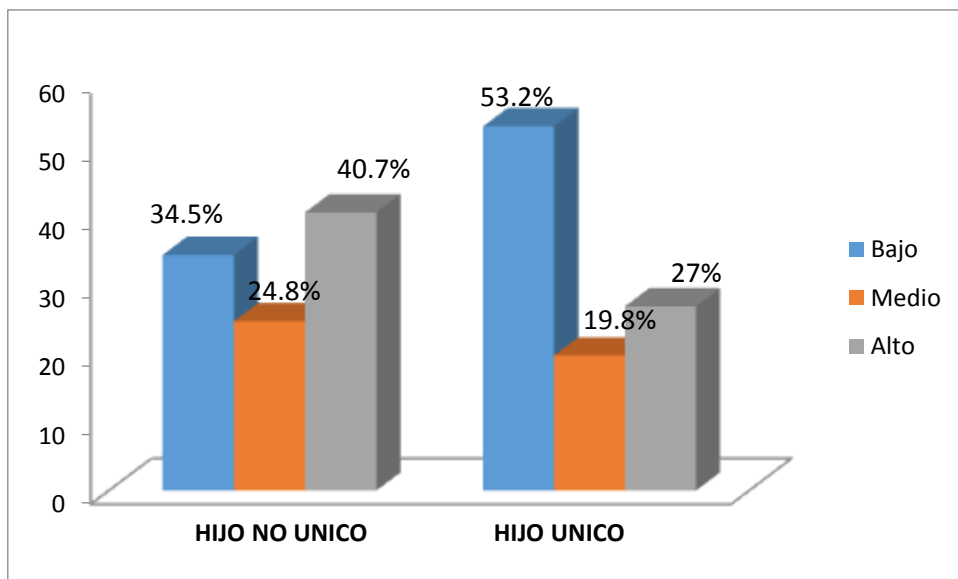


Tabla N°07: Determinación del nivel de modificación de planes en estudiantes universitarios hijos únicos y no únicos, hacia sus parejas, Piura 2018.

<i>Nivel de Modificación de planes</i>	<i>HIJO NO UNICO</i>		<i>HIJO UNICO</i>	
	<i>f</i>	<i>%</i>	<i>f</i>	<i>%</i>
Bajo		34.5%		53.2%
Medio		24.8%		19.8%
Alto		40.7%		27%

Bajo	30	26,5	141	56,9
Medio	23	20,4	35	14,1
Alto	60	53,1	72	29,0
Total	113	100,0	248	100,0

En la tabla N°07 podemos observar que los estudiantes hijos no únicos en la dimensión de modificación de planes, tienen 53.1% ubicándolos en un nivel alto, el 26.5% nivel bajo y el 20.4% nivel medio, por otro Lado, los hijos únicos, cuentan con 56.9% en un nivel bajo, el 29% nivel alto y con el 14.1% nivel medio.

Según lo arrojado, concluimos que los hijos no únicos en la dimensión de modificación de planes, se ubican en el nivel alto con 53.1%, diferente a los hijos únicos, debido a que su predominancia es en el nivel bajo con 56.9%; lo cual nos dice que los hijos no únicos tienden a modificar sus planes a causa de su pareja, difiriendo de los hijos únicos.

Figura N°04: Determinación del nivel de modificación de planes en estudiantes universitarios hijos únicos y no únicos, hacia sus parejas, Piura 2018.

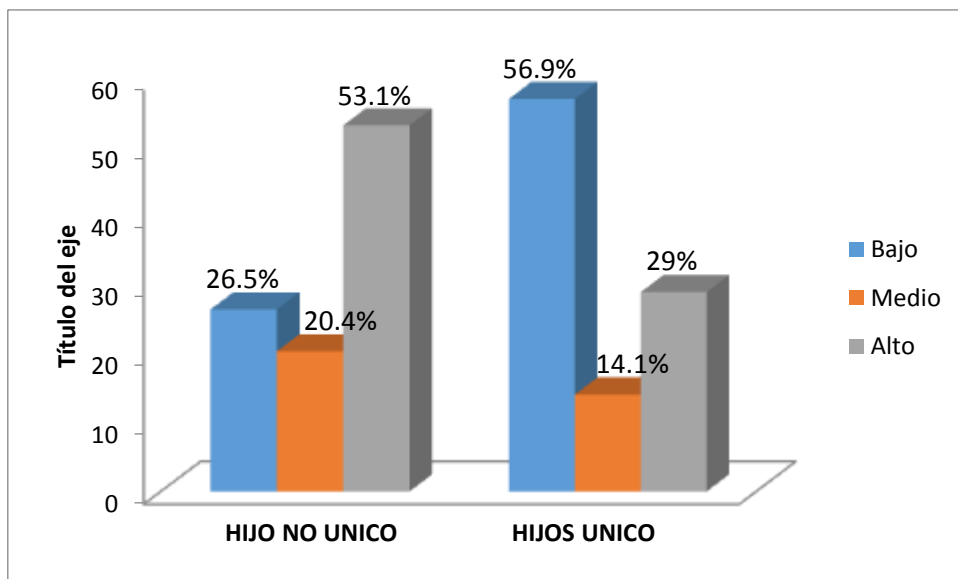


Tabla N°08: Determinación del nivel de miedo a la soledad hacia la pareja en estudiantes universitarios hijos únicos y no únicos, hacia sus parejas, Piura 2018.

<i>Nivel de Miedo a la soledad</i>	<i>HIJO NO UNICO</i>		<i>HIJO UNICO</i>	
	<i>f</i>	<i>%</i>	<i>f</i>	<i>%</i>

Bajo	29	25,7	145	58,5
Medio	15	13,3	24	9,7
Alto	69	61,1	79	31,9
Total	113	100,0	248	100,0

En la tabla N°08 podemos observar en los universitarios hijos no únicos con respecto a la dimensión de miedo a la soledad que el 61.1% de ellos tienen un nivel alto, el 25.7% con nivel bajo y con el 13.3% tiene nivel medio, con respecto a los hijos únicos, podemos observar que el 58.5% de ellos tienen un nivel bajo, el 31.9% con nivel alto y con el 9.7% tiene nivel medio.

Por lo cual concluimos que los hijos no únicos tienen mayor prevalencia en la dimensión de miedo a la soledad con 61.1%, desigual a los hijos únicos que cuentan con 58.5% en nivel bajo, ante lo cual referimos que los hijos no únicos tienen mayor miedo a la soledad que los hijos no únicos.

Figura N°05: Determinación del nivel de miedo a la soledad hacia la pareja en estudiantes universitarios hijos únicos y no únicos, hacia sus parejas, Piura 2018.

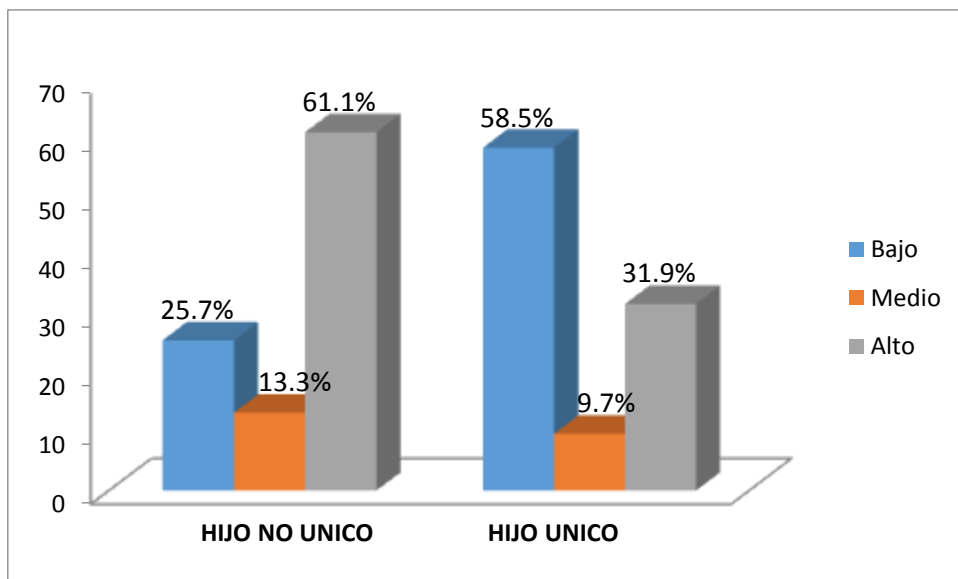


Tabla N°09: Determinación del nivel de expresión límite en estudiantes universitarios hijos únicos y no únicos, hacia sus parejas, Piura 2018.

<i>Nivel de Expresión límite</i>	<i>HIJO NO UNICO</i>		<i>HIJO UNICO</i>	
	<i>f</i>	<i>%</i>	<i>f</i>	<i>%</i>
Bajo	10	25.7%	24	58.5%
Medio	5	13.3%	4	9.7%
Alto	25	61.1%	13	31.9%

Bajo	30	26,5	133	53,6
Medio	13	11,5	41	16,5
Alto	70	61,9	74	29,8
Total	113	100,0	248	100,0

En la tabla N°09 Visualizamos que los estudiantes que tienen predominancia en la dimensión de expresión límite son los de condición con hermanos, ubicándose en un nivel alto con 61.9%, el 26.5% con nivel bajo y con el 11.5% nivel medio, distinta a aquellos hijos únicos que cuentan, podemos ver que el 53.6% de ellos tienen un nivel bajo, el 29.8% con nivel alto y con el 16.5% tiene nivel medio.

En la dimensión de expresión límite, son los hijos no únicos, los que presentan mayor dificultad con 61.9% ubicándolo en nivel alto, contrario a lo que sucede con los hijos únicos que se posicional en un nivel bajo con 53.6%. Lo que nos dice que los hijos no únicos tienden mayores conductas impulsivas contra si mismo.

Figura N°06: Determinación del nivel de expresión límite en estudiantes universitarios hijos únicos y no únicos, hacia sus parejas, Piura 2018.

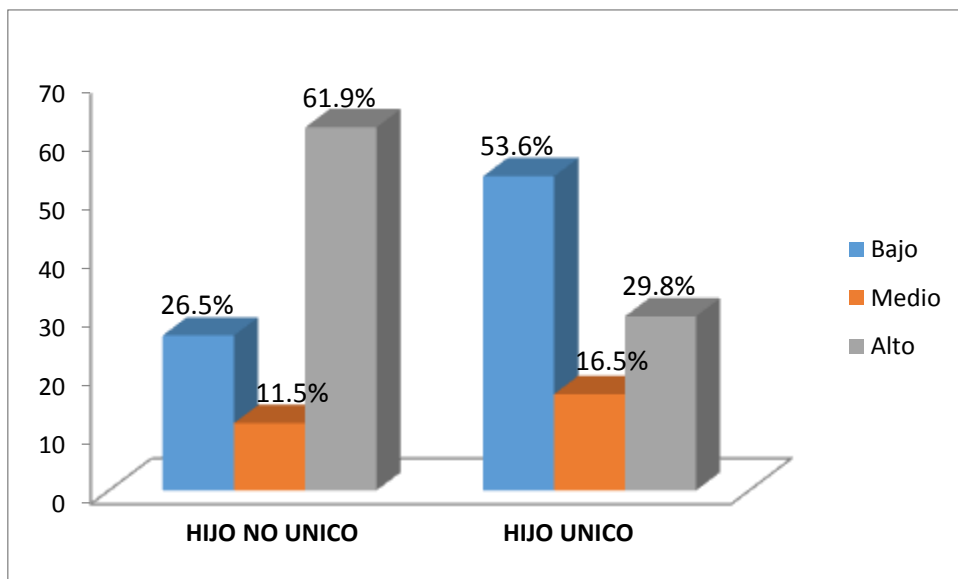


Tabla N10: Determinación del nivel de búsqueda de atención en estudiantes universitarios hijos únicos y no únicos, hacia sus parejas, Piura 2018.

<i>Nivel de Búsqueda de atención</i>	<i>HIJO NO UNICO</i>		<i>HIJO UNICO</i>	
	<i>f</i>	<i>%</i>	<i>f</i>	<i>%</i>

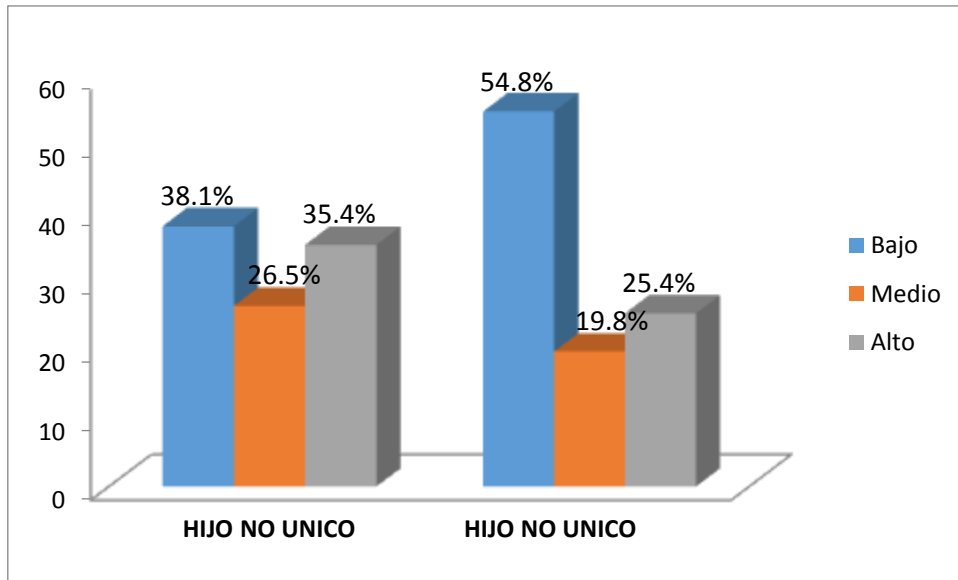
Bajo	43	38,1	136	54,8
Medio	30	26,5	49	19,8
Alto	40	35,4	63	25,4
Total	113	100,0	248	100,0

En la tabla N°10 los resultados de los universitarios hijos no únicos en la dimensión de búsqueda de atención se desenvuelve con mayor supremacía en el nivel bajo 38.1%, siguiéndole con 35.4% en un nivel alto y con el 26.5% en un nivel medio, en cuanto a los hijos únicos, también prepondera el nivel bajo con 54.8%, consiguiendo el 25.4% con nivel medio y finalmente el 19.8% tiene nivel medio.

Podemos concluir que el nivel que más prevalece en hijos no únicos es el nivel bajo con un 38,1%, así mismo los hijos únicos con 54.8%.

Sin embargo los hijos no únicos suman un porcentaje de 61,9% en el nivel medio alto, lo cual sigue haciendo significativa esta dimensión de búsqueda de atención.

Figura N°07: Determinación del nivel de búsqueda de atención en estudiantes universitarios hijos únicos y no únicos, hacia sus parejas, Piura 2018.



3.1. Contraste de hipótesis

Hipótesis General

Se acepta la hipótesis de trabajo donde se halla que existe diferencia significativa en el nivel de dependencia emocional en estudiantes universitarios hijos únicos y no únicos, hacia sus parejas, Piura 2018; siendo el resultado de 0,000

Hipótesis específicas

Se acepta la hipótesis que refiere que existe un nivel alto en la dependencia emocional en estudiantes universitarios hijos únicos, hacia sus parejas, Piura 2018; siendo un porcentaje de 54%

Se acepta la hipótesis que refiere que existe un nivel alto en la dimensión de ansiedad por separación en estudiantes universitarios hijos no únicos, hacia sus parejas, en Piura 2018; con un 63.7%

Se acepta la hipótesis que refiere que existe un nivel alto en la dimensión de expresión afectiva en estudiantes universitarios hijos no únicos, hacia sus parejas, Piura 2018; con un 40.7%

Se acepta la hipótesis que refiere que existe un nivel alto en la dimensión de modificación de planes en estudiantes universitarios hijos no únicos, hacia sus parejas, en Piura 2018; con 53.1%,

Se acepta la hipótesis que refiere que existe un nivel alto en la dimensión de miedo a la soledad en estudiantes universitarios hijos no únicos, hacia sus parejas, Piura 2018; 61.1%

Se acepta la hipótesis que refiere que existe un nivel alto en la dimensión de expresión límite hacia la pareja en estudiantes universitarios hijos no únicos, hacia sus parejas, Piura 2018; con 61.9%

La hipótesis refiere que existe un nivel alto en la dimensión de búsqueda de atención hacia la pareja en estudiantes universitarios hijos no únicos, hacia sus

parejas, en Piura 2018; lo cual se asemeja con un resultado de 61,9% en nivel medio-alto

Capitulo IV: Análisis de resultados

4.1. Discusión

Es importante comenzar incluyendo este termino de relaciones toxicas en esta investigación, puesto que engloba las características inadecuadas presente en una relación de pareja (Salazar, 2013). Dentro de este tipo de relaciones,

Urbiola (2017) identifica a la dependencia emocional, causante de un gran sufrimiento emocional por parte del dependiente que le genera tristeza, miedo, frustración, dado que son ellos los que sostienen solos la relación.

Los resultados obtenidos, posterior al proceso de análisis estadísticos, se concluye que, se acepta la hipótesis de trabajo donde se halla que existe diferencia significativa en el nivel de dependencia emocional en estudiantes universitarios hijos únicos y no únicos, hacia sus parejas, Piura 2018.

En relación a la investigación de Frisancho & Quiroz (2016) denominada Dependencia emocional hacia la pareja en estudiantes universitarios hijos únicos y no único, se encuentra discrepancia, dado que a diferencia del antecedente, en la presente investigación si existe una diferencia significativa entre ambas muestras, evidenciada en los hijos no únicos que se posicionan en un nivel alto con 54%, contrario a los hijos únicos que con 59.7% se encuentran en un nivel bajo, lo cual nos indica que los hijos no únicos exteriorizan dependencia emocional, explicada por Castelló como la exigencia desmedida de muestras de afecto que la persona le demanda, siendo una característica periódica durante todas sus relaciones amorosas, trayendo consigo comportamientos tales como pensar obsesivamente en la pareja, sumisión y sobre todo intensos sentimientos de temor al abandono.

En relación con la condición de hijos no únicos, se le asocia aquellas carencias afectivas y relaciones insatisfechas tempranas, debido que es un constructo directamente con la dependencia emocional; la teoría de apego de Bowlby (como se citó en Castello, 2005). Habla de las primeras experiencias y la interacción con las figuras de apego, la calidad de tiempo que tengan los padres hacia sus hijos, la organización familiar son factores que interfieren en la dependencia emocional

Lemos & Londoño elaboran el instrumento en base las 6 dimensiones de dependencia emocional, y que finalmente adapta Arévalo e Incio (2016), sin embargo es importante resaltar que durante este proceso identificaron a 2 subescalas, tales como ansiedad de separación y miedo a la soledad como las

principales amenazas que perciben los dependientes emocionales trayendo como consecuencia la implementación de diversas conductas con tal de retener a la pareja a su lado, las cuales son: expresión límite, expresión afectiva, búsqueda de atención, modificación de planes.

Referente a lo mencionado se elaboran los objetivos específicos, el primero tiene como finalidad determinar el nivel de la dimensión de ansiedad de separación en estudiantes universitarios hijos únicos y no únicos, hacia sus parejas, Piura 2018.

En nuestra ciudad existe una investigación llamada “relación intrafamiliar y dependencia emocional en universitarios del primer ciclo de Medicina Humana y Ciencia de la Salud de la Universidad Alas Peruanas, Piura 2017”; tanto en el antecedente como en esta investigación se encuentra predominancia en la dimensión de ansiedad de separación, concordando con lo hipótesis de trabajo que avala la existencia de diferencias significativas en el nivel de la dimensión de ansiedad por separación entre ambas muestras, comprobándose con 63.7% los hijos no únicos en el nivel alto; se define esta dimensión como aquel temor por la posibilidad de distanciamiento con la pareja, puede ser provocada por aislamiento temporal o cualquier separación que cree pensamientos disfuncionales de desconfianza. La teoría de Bowlby expone que desunir al infante y su figura de apego, los perturba, les causa zozobra, temor; por lo que el párvulo percibe que su figura de apego se va a separar de él, surgiendo miedo a la ansiedad de separación, ante lo cual Falbao (2018), menciona que los padres de los hijos únicos tienden a brindar mayor dedicación, exclusividad de tiempo y frecuentes muestras de afecto, generando reducir estos niveles de ansiedad, a diferencia de los hijos no únicos.

El siguiente objetivo plantea determinar el nivel de la dimensión de expresión afectiva en estudiantes universitarios hijos únicos y no únicos, hacia sus parejas, Piura 2018.

Los resultados obtenidos se ven reflejados en la prevalencia de los hijos no únicos con un 40.7% en nivel alto; ante lo cual, Arévalo define como aquel deseo de exclusividad absoluta y demostraciones de afecto por parte de su pareja para así apaciguar los sentimientos de inseguridad, sin embargo, estas demandas de expresiones que van en aumento. Según Berhardt (2017), aporta que la mayoría de los hijos que tienen hermanos se desarrollan en una constante pugna de los hermanos por la atención y afecto de los padres. Los resultados de su investigación arrojaron que al menos 3 veces los padres con demás hijos han dejado al mayor al cuidado de los más pequeños y dificultades en compartir el tiempo con todos los hijos de igual forma, generando que los niños reciban un mensaje negativo.

Continuando con la tercera subescala, se basa en determinar el nivel de la dimensión de modificación de planes en estudiantes universitarios hijos únicos y no únicos, hacia sus parejas, Piura 2018.

Encontrando diferencia con el antecedente de Frisancho, R; & Quiroz 2016, (Arequipa) que desarrollaron una investigación basada en “Dependencia emocional hacia la pareja en estudiantes universitarios hijos únicos y no único”, quienes son los hijos únicos los que puntúan en mayor nivel respecto a esta dimensión; coincidiendo con esta investigación, dado que acepta la hipótesis de trabajo, ante lo cual los hijos no únicos se posicionan en el nivel alto con un 53.1%, Es explicada como la manifestación a través del cambio intencionado de sus actividades con la finalidad de satisfacer las demandas del objeto, debido a que este es el eje principal de su vida y única fuente de emociones positivas, por lo cual se desvincula de sus labores, familia, educativo y social, etc. El comportamiento que toma el dependiente de solo vivir para su pareja, ofreciendo su sumisión, adhesión e idealizara a la persona que le ofrezca un mínimo de su interés, todo esto originado por su erróneo pensamiento que es indigno de ser querido dado que tienen una autoestima mermada (Castello 2005).

El miedo a la soledad que experimentan en este caso los hijos no únicos es

de 61.1% en nivel alto, a comparación de los hijos únicos con un 58.5% en un nivel bajo; y es debido a esto que se acepta la hipótesis de trabajo. Lo cual es entendido como el pánico de no tener una pareja, debido que para sentir estabilidad y firmeza le es indispensable tener una persona a su lado que le brinde compensación a su vida, y es a causa de esta sensación de angustia que es capaz de hacer cualquier cosa cuando se encuentra en una relación. Según Yañez & Shaver concordando con lo expuesto por Castelló y Bowlby señalan al tipo de “Apego inseguro o ansioso ambivalente” como el principal desencadenante de la dependencia emocional debido a que: *“sus experiencias amorosas han sido vividas de forma negativa con obsesividad por demandas de atención y afecto constantes”*.

El quinto objetivo específico trata de determinar el nivel de la dimensión de expresión límite en estudiantes universitarios hijos únicos y no únicos, hacia sus parejas, Piura 2018; encontrando coincidencia con el antecedente de Diana Carolina Niño. R & Nancy Abaunza . L, 2015 (Medellín Colombia), que se basó en “la relación entre dependencia emocional y afrontamiento en estudiantes universitarios”, quienes también encontraron prevalencia en esta dimensión, similar a los resultados de esta investigación que exponen que los hijos no únicos, tienen mayor dificultad con 61.9% ubicándolo en nivel alto, lo que nos permite admitir la hipótesis de trabajo; por lo cual entendemos que estas personas presentan manifestaciones exaltadas de acciones y expresiones impulsivas autoagresivas que produce como táctica para manipular a la pareja.

Finalmente se tiene como finalidad determinar el nivel de la dimensión de búsqueda de atención en estudiantes universitarios hijos únicos y no únicos, hacia sus parejas, Piura 2018. Los resultados hallados en esta dimensión se contrastan con el antecedente de Frisancho & Quiroz, dado que los hijos no únicos están en un nivel alto con 34%, y en esta investigación presenta un nivel alto con 35,4%, por lo que se acepta la hipótesis. Interpretándose así esta dimensión como una necesidad imperiosa de ser el centro de atención de su pareja, realizando diversas acciones para obtener su interés y así asegurar su permanencia de la relación.

Por todo lo expuesto con anterioridad, se concluye que los estudiantes universitarios hijos no únicos de Piura, distorsionan el amor como aquella necesidad indefectible de tener una pareja para sentirse tranquilo y vivir; esto se debe a que posee un miedo excesivo a la soledad, rechazo y abandono; se le asocia múltiples atribuciones causales, sin embargo, son diversos los autores que enfatizan en la interacción de las relaciones familiares, dado que los padres que no han ejercido correctamente su función de paternidad, refiriéndose tanto a los derechos básicos que les corresponden y también aquellas carencias emocionales con las que se desarrollan como, por ejemplo: negligencia, agresividad, humillaciones, indiferencia. Se puede corroborar al examinar todas las dimensiones afectadas causando desavenencia en su día a día.

Capítulo V: Conclusiones y Recomendaciones

Se demuestra que existe diferencia significativa en el nivel de dependencia emocional en estudiantes universitarios hijos únicos y no único, hacia sus parejas, Piura 2018; con un resultado de 0,000.

El nivel más sobresaliente en la dependencia emocional en estudiantes universitarios hijos no únicos hacia la pareja es alto con un 54%, diferente a los hijos únicos que se encuentran en un bajo con un 59.7%.

El nivel que sobresale en la dimensión de ansiedad de separación hacia la pareja en hijos no únicos es el alto con un 63.7%, contrario a los hijos únicos que prevalece el nivel bajo con 58.9%.

La prevalencia de la dimensión expresión afectiva en los estudiantes hijos no únicos es de 40.7% en nivel alto, sin embargo, el nivel bajo les corresponde a los hijos únicos con 53.2%.

En la dimensión de modificación de planes, los hijos no únicos se ubican en el nivel alto con 53.1%, diferente a los hijos únicos, debido a que su predominancia es en el nivel bajo con 56.9%.

Los hijos no únicos tienen mayor prevalencia en la dimensión de miedo a la soledad con un 61.1% en un nivel alto, diferente a los hijos únicos que cuentan con un 58.5% en nivel bajo.

En la dimensión de expresión límite, son los hijos no únicos, los que presentan mayor dificultad con 61.9% en el nivel alto, contrario a lo que sucede con los hijos únicos que se posicionan en un nivel bajo con 53.6%.

Los hijos no únicos se encuentran en un nivel bajo con un 38.1% y a su vez en este mismo nivel, los hijos únicos con un 54.8% en la dimensión de búsqueda de atención hacia la pareja, sin embargo los hijos no únicos presentan un nivel medio alto significativo de 61,9%.

5.2 Recomendaciones

Referente a la información obtenida de la investigación y por ser de consideración, se sugieren las siguientes recomendaciones:

Abordar la problemática con un especialista de la salud mental, y posterior a la evaluación y recojo de información diseñar un programa de intervención ajustado a sus características.

Es importante también informar a la población acerca de esta realidad a través de campañas de salud mental, charlas y talleres, con el fin de concientizar a los jóvenes y su implicancia con las relaciones tóxicas.

Al tratarse de una población de estudiantes activos, la universidad debe promover como mayor énfasis la consejería y orientación psicológica.

Así mismo se debe continuar realizando investigaciones de esta problemática en nuestra ciudad, para poder tener casuística actualizada y con mayor amplitud, para de esta manera poder plantear un plan de acción con mayor impacto positivo en la sociedad.

Capítulo VI: Referencias y Anexos

6.1 Referencias

Argibay, J. (2006). TECNICAS PSICOMETRICAS. CUESTIONES DE VALIDEZ Y CONFIABILIDAD. *Red de revistas científicas de america latina, el caribe, españa y portugal* , 20.

- Bernhardt, G. (2017). Perfil de personalidad asociado a la estructura familiar (hijos únicos, hijos mayores, menor y del medio). *Universidad Adventista del Plata. Argentina*, 5.
- Bordignon. (2015). El desarrollo psicosocial de Eric Erikson. El diagrama epigenético del adulto. *Red de revistas científicas de América Latina* , 15.
- Carmen. (2019). "*Estilos de crianza y dependencia emocional hacia la pareja en estudiantes varones, distrito de los olivos, 2019*". Lima.
- Chapman. (2015). *LOS 5 LENGUAJES DEL AMOR* . España: UNILIT.
- Congost. (2013). *Cuando amar demasiado es depender* . España: ONIRO.
- Congost. (2016). *Manual de dependencia emocional afectiva*. España: Plantea.
- DELGADO. (2017). *propiedades psicométricas del cuestionario de dependencia emocional en universitarios del distrito de Chimbote* . Chimbote.
- E, F. (2014). *The art of loving*. New York: Espasa libros .
- Escobari. (2017). El lugar que ocupan los hijos en la familia y el liderazgo. *Scielo*, 32.
- GALLO. (2013). *Pensamientos automáticos y Dependencia emocional en jóvenes de Universidad Privada de la ciudad de Piura*. PIURA.
- García, A. &. (2011). Guía técnica para la construcción de. *Odiseo revista electrónica de pedagogía* , 13.
- JUAREZ. (2012). *Estilos de personalidad y dependencia emocional en mujeres afectadas por violencia conyugal de centros de atención contra la violencia- Piura*. PIURA.

- LEMOS, G. &. (2013). *"Perfil cognitivo de la dependencia emocional en estudiantes universitarios en Medellin, Colombia"*. Colombia.
- LONDOÑO, L. &. (2006). *Construcción y validación del cuestionario de dependencia emocional en población Colombiana* . Colombia.
- Martín. (2019). *Relación entre dependencia emocional y maltrato psicológico en forma de victimización y agresión en jóvenes*. España: Revista Iberoamericana de Psicología y Salud.
- Martínez, O. M. (2014). Vínculos afectivos en la infancia y calidad en las relaciones de pareja de jóvenes adultos:el efecto mediador del apego actual. *Anales de la Psicología*, 10.
- Martínez, R. &. (2019). ¿Por qué enunciar las limitaciones del estudio? *Scielo*, 3.
- Mejía, L. &. (2017). DEPENDENCIA EMOCIONAL, CONSCIENCIA DEL PRESENTE ESTILO DE COMUNICACIÓN EN SITUACIONES DE CONFLICTO DE PAREJA . *Red de Revistas Científicas de América Latina, el Caribe, España y Portugal*, 11.
- Muñoz, F. (2013). *Agresividad, Agresion y Violencia* . Madrid: Editorial Marruecos.
- Oriza. (2014). *Relaciones Humanas. Valores Personales Inteligencia Emocional Y Social*. Mexico: Trillas.
- QUIROZ, F. &. (2016). *Dependencia emocional hacia la pareja en estudiantes universitarios hijos únicos y no únicos* . Arequipa.
- Rojas, V. M. (2011). *Metodología de la Investigación*. Colombia : Ediciones de la U.

- Rujel. (2019). *CALIDAD DE VIDA Y DEPENDENCIA EMOCIONAL EN PACIENTES DE GINECOLOGIA QUE ACUDEN AÑ HOSPITAL DE APOYO II, SULLANA. PIURA.*
- Salazar, C. G. (2013). Relaciones toxicas de pareja. *Revista Psicológica.com*, 16.
- Sampieri, H. (2018). *Metodología de la investigación* . México: INTERAMERICANA EDITORES, S.A. DE C.V.
- Scott. (2007). *LA NUEVAPSICOLOGÍA DEL AMOR* . Buenos aires : EMECE EDITORES .
- Sirvent, V. &. (2018). Dependencia emocional en las relaciones de pareja como Síndrome de Artemisa: modelo explicativo. *Scielo*, 24.
- Urbiola, E. I. (2017). Dependencia emocional en el noviazgo y consecuencias psicológicas. *Red de revistas científicas de América Laténa, el Caribe, España y Portugal*, 10.
- Villa, V. &. (2017). *Dependencia emocional y estilo de apego adulto en las relaciones de noviazgo en jóvenes españole*. España.
- VILLON, G. &. (2016). *Dependencia emocional en las relaciones de pareja en estudiantas del I ciclo en una escuela profesional de una Universidad de la región de Chiclayo*. Chiclayo.
- Zaens, M. (2015). *SINTOMATOLOGÍA DEPRESIVA Y ACOSO ESCOLAR EN UN HIJOS UNICOS* . Lima.

6.2 Anexos

ANEXO A

Autorización de uso de prueba psicológica

**Facultad de Medicina Humana
Escuela Profesional de Psicología**



**AUTORIZACIÓN DE USO DE PRUEBA PSICOLÓGICA
PARA INVESTIGACIÓN**

Yo, Dr. Edmundo Arévalo Luna, identificado con DNI N° 10472445, soy autor de la Adaptación/Construcción de la Prueba Psicológica denominada "Dependencia emocional en estudiantes universitarios" y autorizo su empleo en el trabajo de investigación titulado: "Grado de dependencia emocional en estudiantes universitarios de la ciudad de Piura" que desarrolla la señorita Concepción María Belén Coloma Antón, estudiante de psicología; con la recomendación de hacer mención en la información.

Trujillo, 22 de mayo 2018

Edmundo Arévalo Luna

DNI N° 10472445

ANEXO B

Permiso para aplicación de instrumento en Universidad.



Piura, 29 de Noviembre del 2018

CARTA N°142-2018-PSIC/UPAO-PIURA

Dra. Gladys Peña Pazos
Jefa de la Oficina de Gestión Académica
Filial UPAO - Piura

De mi especial consideración,

Por medio de la presente le saludo a usted atentamente, desde la Coordinación Académica de la Escuela de Psicología- Filial Piura de la Universidad Privada Antenor Orrego.

En esta ocasión, me permito presentarle a la alumna: COLOMA ANTÓN CONCEPCIÓN MARIA BELÉN con ID: 000129509, del curso "TESIS II", quien solicita permiso para aplicar un Cuestionario de Dependencia Emocional, en alumnos de ciclo regular, en la Institución que usted dirige, teniendo como responsable del curso a la Docente Mg. Yesluis Marcos Salazar.

Por lo antes expuesto, agradecemos de antemano su apoyo, por las facilidades brindadas a nuestra alumna, me despido, reiterándole los afectos de mi estima personal.

Atentamente,

ANEXO C

Consentimiento informado

CARTA DE CONSENTIMIENTO INFORMADO



La participación en este estudio es estrictamente voluntaria. La información que se recoja será confidencial y no se usará para ningún otro propósito fuera de los de esta investigación. Sus respuestas al cuestionario usando un número de identificación y por lo tanto, serán anónimas. Yo, _____ con N° de DNI: _____ acepto participar voluntariamente en la investigación titulada "Grado de dependencia emocional en estudiantes universitarios de la ciudad de Piura", realizada por la estudiante de Psicología de la Universidad Privada Antenor Orrego, Concepción Maria Belén Coloma Antón. He sido informado sobre la naturaleza y los propósitos de la investigación y entiendo que los datos obtenidos en el estudio pueden ser publicados o difundidos con fines científicos. Convengo en participar en este estudio de investigación.

Firma del participante

DNI:

ANEXO D

MATRIZ DE OPERACIONALIZACIÓN

VARIABLE	DEFINICIÓN CONCEPTUAL	DEFINICIÓN OPERACIONAL	DIMENSIONES	INDICADORES	ÍTEMS	ESCALA
Variable independiente Dependencia emocional.	Es aquella necesidad extrema de carácter afectiva que una persona siente hacia su pareja a lo largo de sus diferentes relaciones de pareja, causando así un inadecuado desenvolvimiento en su vida diaria.	Se mide mediante el cuestionario de dependencia emocional, a través del puntaje directo (Edmundo Arevalo Luna 2016)	Ansiedad de separación. Expresión afectiva. Modificación de planes Miedo a la soledad. Expresión limite. Búsqueda de atención	Temor al abandono Muestras de afecto constantes Cambio de planes para satisfacer a su pareja Ver a la soledad como algo aterrador. Acciones impulsivas de manipulación a la pareja. Busca ser el centro de la vida de su pareja.	1, 7, 13, 19, 25, 31, 33, 34,35,36. 2, 8, 14, 20, 26. 3, 9, 15, 21, 27. 4, 10, 16, 22, 28. 5, 11, 17, 23, 29. 6, 12, 18, 24, 30, 32.	Ordinal: Permite categorizar objetos según el orden de posición que tiene uno y otro. (Sánchez y Reyes, 2019) Dentro de este tipo de escala, hallamos la escala de Likert. (De la Garza, Morales y Gonzales, 2013)

Variable Controlada: Condiciones ambientales inadecuadas para el estudio de la variable.	Situaciones del medio ambiente que limitan el adecuado estudio de la variable de investigación			% de desastres naturales, los cuales limitan el adecuado estudio de la variable de investigación.		

Ficha demográfica

FICHA DEMOGRÁFICA

1) Edad: _____ 2) Sexo: F M 3) Escuela profesional: _____

4) Tienes una relación: Sí No

5) Tiempo de relación: _____

6) Hermanos de padre y madre: Sí No

7) Hermanos por parte de padre: Sí No

8) Hermanos por parte de madre: Sí No

9) Número de Hermanos: _____

10) Posición ordinal entre hermanos: _____

11) Vives con: Mamá ___ Papá ___ Ambos ___ Otros ___

12) ¿Hay alguna otra persona que se haya encargado o que se encargue de tu
¿Crianza? ¿Qué parentesco tiene contigo y desde hace cuánto vives con él o ella?:

13) Vivo en: Pensión universitaria ___ Mi casa ___

Cuestionario de dependencia emoción

CUESTIONARIO DE DEPENDENCIA EMOCIONAL (CDE)

(Adaptación: Edmundo Arévalo y Sara Incio - 2013)

Instrucciones:

A continuación se presentan enunciados que una persona podría usar para describirse en su relación de pareja. Por favor lee cada enunciado, y decide tu respuesta, según cómo te describes en tu relación. Las alternativas son:

(TV) Totalmente verdadero (V) Verdadero (I) Indeciso (F) Falso (TF) Totalmente falso.

NO REALICES MARCA ALGUNA EN ESTE CUESTIONARIO, TUS RESPUESTAS DEBES HACERLO EN LA HOJA DE RESPUESTAS

1. Cuando discuto con mi pareja me angustia que deje de quererme
2. Necesito que mi pareja sea muy expresiva/a conmigo
3. Dedico, menos tiempo a mi familia por estar con mi pareja
4. Me resulta difícil entretenerme cuando mi pareja no está conmigo.
5. Cuando mi pareja expresa el deseo de dejarme, hago lo posible para mantenerlo/a a mi lado
6. Hago lo imposible por ser el centro de atención en mi pareja.
7. Cuando discutimos siento temor de que mi pareja me deje
8. Para estar tranquilo /a/ necesito que me demuestre su amor
9. Puedo dejar todo lo planificado si mi pareja me invita a salir
10. Siento una fuerte sensación de miedo cuando estoy sin mi pareja
11. He intentado hacerme daño con el fin de que mi pareja no me abandone
12. Hago todo lo posible para agradar a mi pareja
13. Me siento inseguro/a de mi pareja si no me muestra afecto.
14. Sólo cuando estoy con él /ella, me siento tranquilo/a
15. Siempre me he distanciado de mis amigos/as cuando tengo una relación de pareja.
16. Hago lo imposible por estar acompañado /a/ de mi pareja
17. Soy capaz de arriesgar mi vida, con tal de tenerlo/a a mi pareja.
18. Para agradar a mi pareja cuido mi apariencia, como a él /ella le gusta

19. Si mi pareja deja de llamarme, me angustia pensar que está enojado conmigo.
20. Me siento muy triste, si mi pareja no me expresa constantemente su cariño
21. Si mi pareja improvisa una salida, dejo de lado mis actividades ya planificadas.
22. Me aterra el solo pensar en la soledad
23. Me sentiría débil e indefenso/a, sin mi pareja
24. Necesito tener a mi pareja, para ser más importante que los demás.
25. Me preocupa la idea de ser abandonado /a por mi pareja
26. Necesito que mi pareja me diga constantemente que me quiere.
27. Asisto solamente a las actividades sociales planificadas por mi pareja
28. Creo que sería imposible vivir solo/a sin la pareja
29. Intente suicidarme para que mi pareja desista de la idea de dejarme
30. Para sentirme seguro/a/, busco llamar su atención y tenerlo/a/ junto a mí
31. Cuando mi pareja, debe ausentarse por algunos días me siento acongojado/a.
32. Para atraer a mi pareja hago cosas divertidas.
33. Me angustia el sólo pensar en nuestra separación
34. Quiero agradecer constantemente a mi pareja
35. Después de discutir con mi pareja, tengo una sensación de "Vacío"
36. Me siento intranquilo/a al no saber dónde se encuentra mi pareja.

**PROTOCOLO DE
RESPUESTAS DEL
CDE**

AS	EA	MP	MS	EL	BA
Nº TVVIF TF	Nº TVVIF TF	Nº TVVIF TF	Nº TVVIF TF	Nº TVVIF TF	Nº TVVIF TF
1. 0000 0	2.00000	3. 0000 0	4.00000	5.00000	6.00000
7. 0000 0	8.00000	9. 0000 0	10.0000 0	11.0000 0	12.0000 0
13.00000	14.00000	15.00000	16.0000 0	17.0000 0	18.0000 0
19.00000	20.00000	21.00000	22.0000 0	23.0000 0	24.0000 0
25.00000	26.00000	27.00000	28.0000 0	29.0000 0	30.0000 0
31.00000	PD:	PD:	PD:	PD:	32.0000 0
33.00000					PD:
34. 00 000					
35.00000					
36.00000					
PD:					
Total del cuestionario:					

**Perfil de Dependencia
Emocional**

VALOR ES	BAJOS			MEDIOS			ALTOS			PD	PC
	1	2	3	4	5	6	7	8	9		
Ansiedad de separación											
Expresión afectiva											
Modificación de planes											
Miedo a la soledad											
Expresión límite											
Búsqueda de atención											

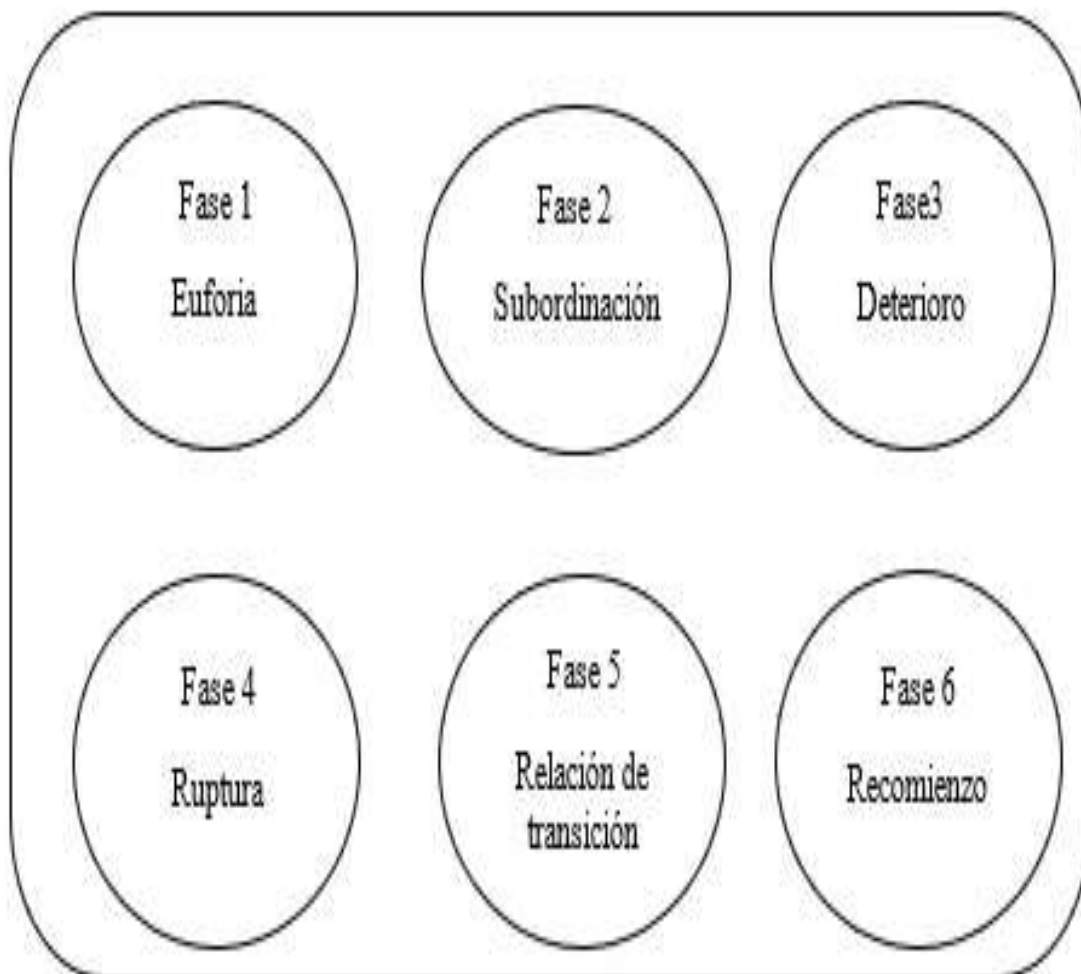
Gráfico de Marco teórico



Fuente: extraído del libro de dependencia emocional de Jorge Castello, 2005.

Dimensiones	Alta (en 7,8,9)	Baja (en 1,2,3)
Ansiedad de	Temor constante a ser abandonado/ y disolver su	Sensación de tranquilidad y seguridad en relación con

separaci3n	relaci3n de pareja.	su pareja.
Expansi3n afectiva	Deseo de exclusividad absoluta y muestra de afectos constantes para sentir seguridad	Sensaci3n de un alto grado de intimidad que fortalece sus vnculos afectivos y emocionales
Modificaci3n de planes	Cambiar sus planes y comportamientos para satisfacer a su pareja ante la posibilidad de p3rdida. No involucrarse en otras actividades, para estar enteramente dispuesto/a para su pareja.	Asumir sus responsabilidades y decisiones de manera aut3noma, visualice su relaci3n con comprensi3n y respeto al espacio de cada miembro.
Miedo a la soledad	Temor al sentirse solo/a y no amado/a. Ver a la soledad como algo aterradora y considerar que no puede vivir sin su pareja.	Sensaci3n de seguridad y confianza de su pareja; y ver a la soledad como una posibilidad de crecimiento y superaci3n, ante la posible ruptura de su relaci3n.
Expresi3n limite	Sensaci3n de p3rdida del sentido de la vida que lo conduce a realizar acciones y expresiones impulsivas de autoagresi3n.	Ausencia total de pensamientos y conductas impulsivas y de autoagresi3n, ante la posibilidad de terminar la relaci3n de pareja.
Busqueda de atenci3n	B3squeda activa de atenci3n de la pareja para asegurar su pertenencia y ser el centro en la vida de 3ste/a.	Visualizar su relaci3n de pareja, sobre la base de una necesidad de atenci3n rec3proca y madura.



Elaboración: extraída del libro de dependencia emocional, según Jorge Castello (2005).